

osBeurre S.à r.l.

Organisation sectorielle pour le beurre OSB



RAPPORT ANNUEL 2022

LES FABRICANTS DE BEURRE



CREMO SA

Case postale
1701 Fribourg
Tel. 026 407 21 11
Fax 026 407 29 69
www.cremo.ch



MITTELLAND MOLKEREI AG

Obertelweg 2
Postfach
5034 Suhr
Tel. 058 227 41 41
Fax 058 227 43 54
www.emmi.com



FUCHS + CO. AG

Greinastrasse 10
9400 Rorschach
Tel. 071 846 81 80
Fax 071 846 81 81
www.fuchsmilch.ch

RAPPORT ANNUEL 2022 DE L'OS BEURRE

SOMMAIRE.....	PAGE
1. AVANT-PROPOS DU PRÉSIDENT	2
2. ORGANISATION SECTORIELLE POUR LE BEURRE.....	3
3. PRINCIPAUX ÉVÉNEMENTS DANS LE SECTEUR DU BEURRE	5
4. MISE EN VALEUR DU LAIT COMMERCIALISÉ	6
5. PRODUCTION INDUSTRIELLE DE BEURRE	7
6. GESTION DES STOCKS ET FONDS DE GESTION DES STOCKS	9
7. CONTRÔLE DE LA QUALITÉ.....	11
8. IMPORTATION ET EXPORTATION.....	12
9. CONSOMMATION DE BEURRE (INDUSTRIE BEURRIÈRE)	13
10. PROMOTION DES VENTES.....	16
11. ALIMENTATION.....	18
12. MARCHÉ MONDIAL DU BEURRE.....	19

1 AVANT-PROPOS DU PRÉSIDENT

Lorsqu'en février les mesures contre le coronavirus ont été en grande partie levées, nous nous sommes sentis libérés et espérons connaître une année «normale». Puis la guerre en Ukraine a été déclarée alors que nous recommençons à peine à respirer et à apprécier cette nouvelle liberté. Une guerre proche de nos frontières, une guerre qui nous a tous extrêmement affectés, une guerre devenue entre-temps une triste réalité quotidienne.

Au cours des deux dernières années, les associés de l'OSB se sont penchés intensivement sur le développement stratégique. Dans le cadre de ce processus, il a été décidé de détacher la marque Floralp de l'OS Beurre et de la gérer à l'avenir en tant que marque indépendante. Les statuts et un plan de dissociation relatifs à l'attribution des droits sur la marque Floralp de BO Butter GmbH à la société Floralp Butter GmbH nouvellement fondée ont été élaborés. Lors de l'assemblée extraordinaire des associés du 22 novembre 2022, la société Floralp Butter GmbH a été créée et les statuts ont été approuvés. L'inscription au registre du commerce a eu lieu le 21 décembre 2022.

En 2022, la Suisse a produit nettement moins de beurre. Au cours de l'année sous revue, la Suisse a produit au total 33 747 tonnes de beurre. Les ventes de beurre ont diminué de 1264 tonnes et se sont élevées à 38 406 tonnes.

Comme les années précédentes, la Suisse a importé du beurre en 2022. Grâce à l'importation de près de 6100 tonnes de beurre, l'approvisionnement du marché a pu être garanti à tout moment. Pour l'Organisation sectorielle pour le beurre, la fabrication des deux marques «LE BEURRE» et «FLORALP» exclusivement et systématiquement à partir de beurre suisse va de soi.

Compte tenu du faible niveau des stocks en début d'année, des importations de beurre à hauteur de 3100 tonnes



ont déjà été autorisées pour l'année 2023. L'avenir nous dira si cette quantité d'importation sera suffisante pour l'année 2023.

Pour l'année 2023, je souhaite que la guerre en Ukraine trouve une fin pacifique. J'espère pour la branche du beurre que les consommateurs suisses et l'industrie alimentaire nationale continueront à acheter, respectivement à transformer, du beurre suisse. C'est dans cet esprit que je souhaite à tous nos associés une bonne marche des affaires en 2023. Je remercie le secrétariat pour son engagement sans pareil et son agréable collaboration durant l'année écoulée.

Ganterschwil, février 2023

Urs Werder, Président de l'OS Beurre

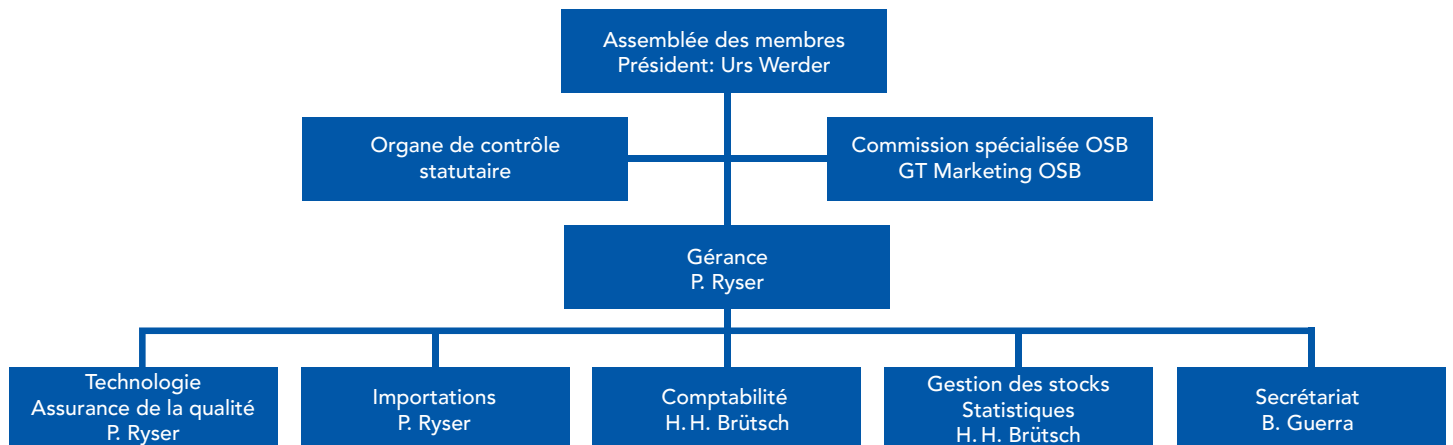
2 ORGANISATION SECTORIELLE POUR LE BEURRE

SIÈGE DE LA SOCIÉTÉ

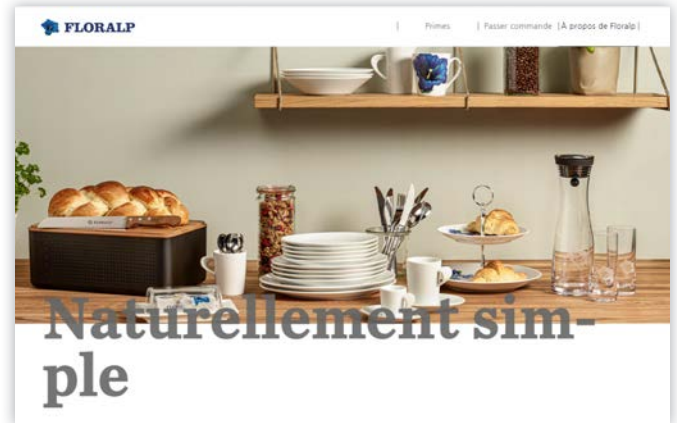
- OS Beurre S.à.r.l.
Brunnmattstrasse 21
3007 Berne
Téléphone 031 359 56 11
www.bobutter.ch

ASSOCIÉS

- Cremo SA, Fribourg
- Fuchs + Co. AG, Rorschach
- Mittelland Molkerie AG, Suhr
- Producteurs Suisses de Lait PSL, Berne



Organigramme de l'OS Beurre, état 1^{er} janvier 2023



SITE INTERNET DE L'OS BEURRE

Les spécialistes et les consommateurs utilisent de plus en plus l'Internet en tant que source d'information. Cette plateforme permet d'obtenir une information dynamique sur les activités ainsi que des statistiques.

En 2022, le site Internet de l'OS Beurre a été consulté par 4138 utilisateurs, dont 3078 (74,5 %) en provenance de la Suisse. La part des visiteurs qui consultent le site pour la première fois se situe à 91,9 pour cent. Le fait que la part des ordinateurs fixes ne s'élève plus qu'à 53,6 pour cent confirme la mobilité des utilisateurs. Par rapport à l'année précédente, cela correspond à une baisse de 4,1 pour cent.



3 PRINCIPAUX ÉVÉNEMENTS DANS LE SECTEUR DU BEURRE

En début d'année, les stocks de beurre congelé s'élevaient à 479 tonnes. Les stocks de beurre ne se sont pratiquement pas reconstitués pendant plusieurs semaines. Au cours de la semaine 23, le stock de produits congelés a atteint son niveau maximal, soit 2569 tonnes. Pour assurer des quantités de beurre suisse suffisantes jusqu'à la fin de l'année, de nombreux produits ont été importés au cours du deuxième semestre. Grâce au beurre d'importation, des quantités suffisantes de beurre suisse étaient disponibles jusqu'à la fin de l'année, toutefois le stock de produits congelés a reculé à 180 tonnes de beurre, dont 165 tonnes de beurre bio, au cours de la semaine 51. La nouvelle année commence avec un stock de produits congelés de 234 tonnes (150 t de beurre bio et 84 t de beurre conventionnel).

En décembre 2021, le secteur a demandé à la Confédération d'augmenter le contingent d'importation de beurre de 1000 tonnes. En février, le contingent a été mis aux enchères. Du fait du faible niveau des stocks, une nouvelle

demande d'augmentation des contingents d'importation de beurre de 2000 tonnes a été déposée dès février. La production de beurre restant durablement faible, la branche a demandé trois nouvelles augmentations des contingents d'importation de beurre de respectivement 1000 tonnes. Les contingents d'importation ont été mis aux enchères en juin, août et septembre.

La demande d'adhésion de l'entreprise Züger Frischkäse AG a été acceptée et les conditions d'adhésion lui ont été communiquées en mai.

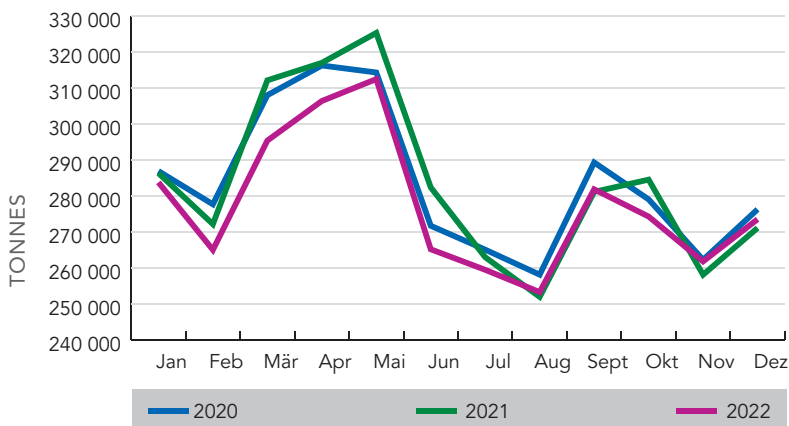
La Confédération souhaitait que la branche dépose moins de demandes d'augmentation des contingents d'importation de beurre. En novembre, la branche a décidé de déposer une première demande d'augmentation du contingent d'importation de beurre de 3000 tonnes pour l'année 2023.

Le 22 novembre, Floralp Butter GmbH, qui s'occupera à l'avenir de la gestion de la marque FLORALP, a été créée.



4 MISE EN VALEUR DU LAIT COMMERCIALISÉ

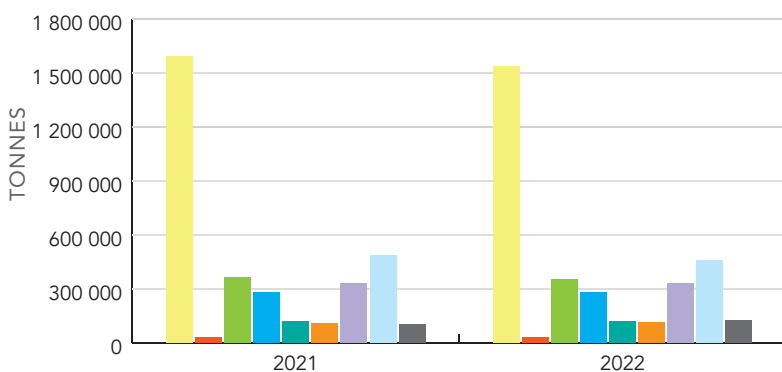
LIVRAISONS DE LAIT 2020 – 2022 (lait de zone et lait d'alpage inclus)



source TSM

	2020	2021	2022
Jan.	286 931	286 358	283 791
Févr.	277 692	272 175	265 036
Mars	308 012	312 144	295 400
Avril	316 266	317 004	306 400
Mai	314 324	325 313	312 489
Juin	271 730	282 385	265 197
Juil.	265 095	262 985	259 487
Août	258 140	251 971	253 298
Sept.	289 318	281 144	281 858
Oct.	279 059	284 550	274 292
Nov.	262 282	258 127	261 813
Déc.	276 290	271 124	273 543
Total	3 405 388	3 405 307	3 354 466

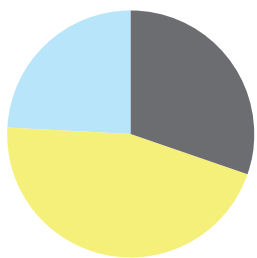
MISE EN VALEUR DU LAIT (en équivalents-lait)



source TSM

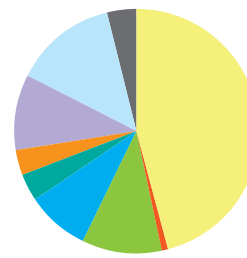
	2021	2022
Fromage	1 591 397	1 538 289
Séré	28 672	31 226
Lait de consommation	365 898	353 816
Crème de consom.	279 071	283 190
Yogourt	120 495	118 649
Produit laitiers frais y c. glaces	107 117	111 984
Conserves de lait	328 472	332 315
Beurre	483 991	460 796
Autres mises en valeur	100 194	124 201
Total	3 405 307	3 354 466

MISE EN VALEUR DE LA MATIÈRE GRASSE (par groupe de produits)



2022

D'après les données de TSM Fiduciaire Sàrl, 13,7 pour cent du lait, exprimés en équivalents-lait, ont été affectés à la production de beurre au cours de l'année sous revue. Dans les faits, 24,1 pour cent de la matière grasse lactique ont été transformés en beurre. Par rapport à l'année précédente, cela correspond à une baisse de 1,4 pour cent.



2022

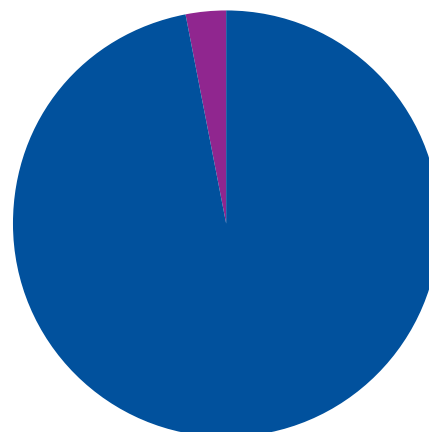
Beurre	24,1 %
Fromages	45,4 %
Autres mise en valeur	30,5 %

	2022
Fromage	45,9%
Séré	0,9%
Lait de consommation	10,5%
Crème de consom.	8,4%
Yogourt	3,5%
Produit laitiers frais y c. glaces	3,3%
Conserves de lait	9,9%
Beurre	13,7%
Autres mises en valeur	3,7%
Total	100,0%

5 PRODUCTION INDUSTRIELLE DE BEURRE

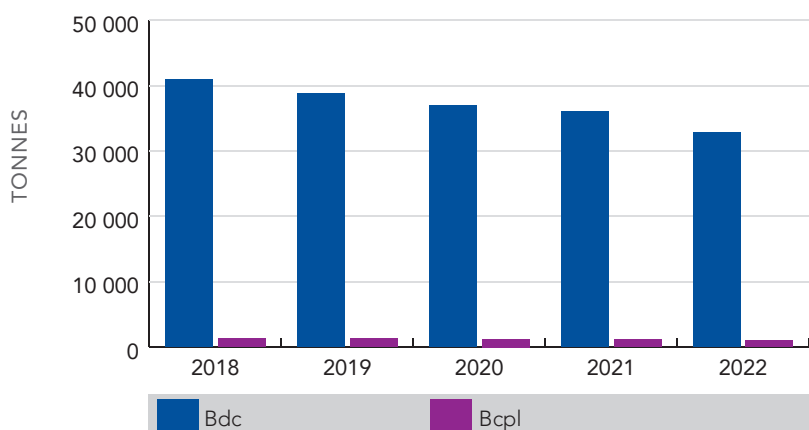
La production industrielle de beurre en Suisse affiche une baisse constante depuis l'année 2018. Au cours de l'année sous revue, 33 737 tonnes de beurre ont été produites à partir de crème de lait et de crème de petit-lait. Par rapport à l'année 2018, cela correspond à une baisse de production de 8488 tonnes, soit 20,1 pour cent.

Le recul quantitatif le plus important a toutefois été constaté par rapport à l'année précédente. Au total, la quantité de beurre industriel produite en 2022, soit 33 727 tonnes, a été inférieure de 3351 tonnes, soit 9,0 pour cent, à la quantité de l'année précédente. Pour le beurre de crème de lait, avec une quantité de production de 32 758 tonnes, la baisse a été de 3220 tonnes, soit 8,9 pour cent, et pour le beurre de crème de petit-lait, la quantité produite a été de 979 tonnes. Cela correspond à une baisse de production de 131 tonnes, soit 11,8 pour cent.



■	Beurre de choix (Bdc):	97,1%
■	Beurre de crème de petit-lait (Bcpl):	2,9%

PRODUCTION DE BEURRE 2018 – 2022

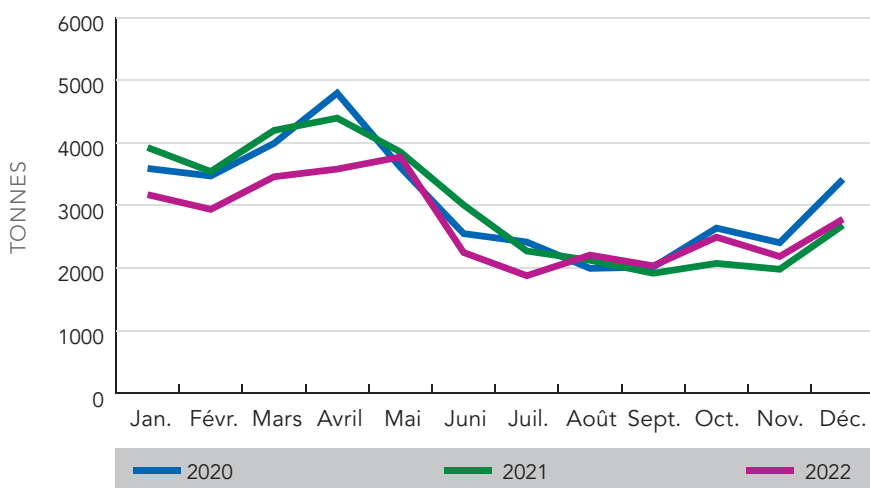


PRODUCTION DE BEURRE

(par rapport à l'année précédente, sans fabrication ni ventes locales)

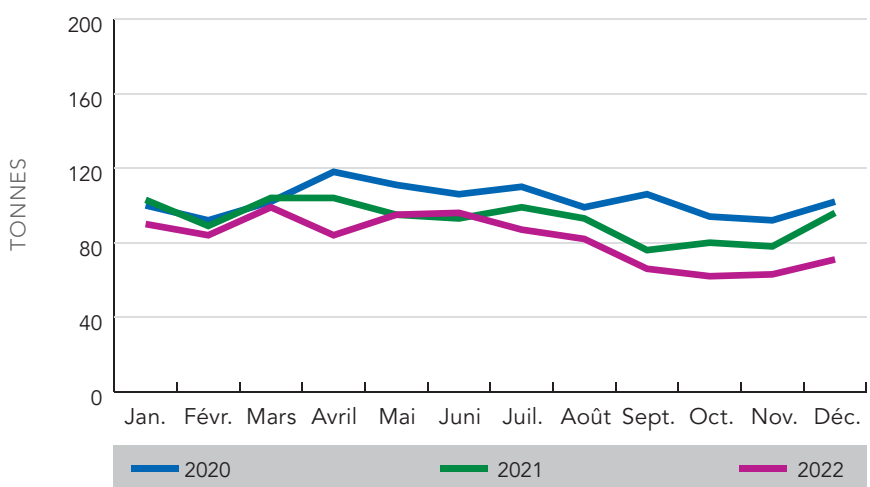
	2018 en tonnes	2019 en tonnes	2022 en tonnes	2021 en tonnes	2022 en tonnes	+/- en tonnes	+/- en tonnes
■ Bdc	40 885	38 827	36 898	35 978	32 758	- 3 220	- 8,9
■ Bcpl	1 340	1 252	1 232	1 110	979	- 131	- 11,8
Total	42 225	40 079	38 130	37 088	33 737	- 3 351	- 9,0

PRODUCTION DE BEURRE DE CHOIX 2020 – 2022



	2020	2021	2022
Jan.	3 591	3 925	3 173
Févr.	3 471	3 542	2 938
Mars	3 991	4 198	3 458
Avril	4 793	4 394	3 581
Mai	3 608	3 854	3 774
Juin	2 551	3 008	2 249
Juil.	2 416	2 273	1 879
Août	1 996	2 125	2 208
Sep.	2 019	1 918	2 036
Oct.	2 639	2 076	2 494
Nov.	2 406	1 982	2 186
Déc.	3 417	2 683	2 782
Total	36 898	35 978	32 758

PRODUCTION DE BEURRE DE CRÈME DE PETIT-LAIT 2020 – 2022



	2020	2021	2022
Jan.	100	103	90
Févr.	92	89	84
Mars	102	104	99
Avril	118	104	84
Mai	111	95	95
Juin	106	93	96
Juil.	110	99	87
Août	99	93	82
Sep.	106	76	66
Oct.	94	80	62
Nov.	92	78	63
Déc.	102	96	71
Total	1 232	1 110	979

6 GESTION DES STOCKS ET FONDS DE GESTION DES STOCKS

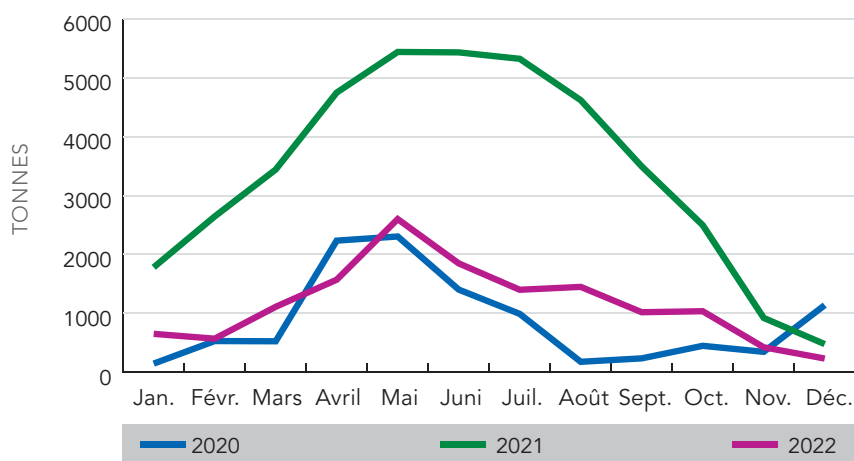
Les producteurs de beurre ont stocké 479 tonnes de beurre dans les entrepôts frigorifiques au début de l'année. Au cours du premier semestre, la production de beurre a été inférieure de 3788 tonnes à celle de l'année précédente. En conséquence, les stocks de beurre n'ont pas pu être développés comme nécessaire. À la fin de la semaine 23, le pic des stocks est atteint avec 2569 tonnes. Cela représente 2877 tonnes de moins que le niveau maximum des stocks de l'année précédente.

Une trop forte baisse des stocks de produits congelés a toutefois pu être évitée grâce à des importations de beurre au cours du deuxième semestre. À la fin de l'année 2022,

234 tonnes de beurre étaient stockées dans les entrepôts frigorifiques, ce qui représente un nouveau niveau plancher.

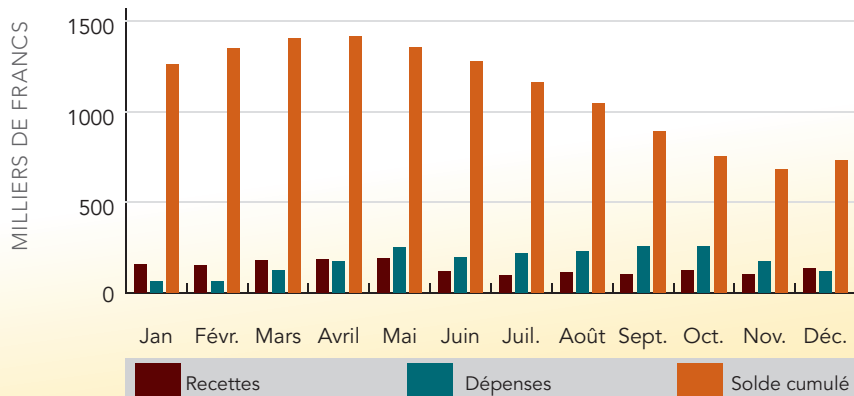
Au début de l'année 2022 sous revue, l'actif du fonds de stockage (FS) s'élevait à près de CHF 1,2 million. Les contributions au fonds liées à la production ont été moins élevées cette année que les années précédentes, avec CHF 1,658 million. En revanche, les dépenses se sont élevées à CHF 2,124 millions. Le fonds a diminué d'un peu plus de CHF 0,466 million pour s'établir à CHF 0,733 million.

STOCKS DE BEURRE DE CHOIX SURGELÉ 2020 – 2022



	2020	2021	2022
Jan.	148	1 782	653
Févr.	531	2 645	571
Mars	527	3 441	1 112
Avril	2 235	4 747	1 572
Mai	2 305	5 436	2 600
Juin	1 404	5 429	1 849
Juil.	992	5 320	1 401
août	179	4 618	1 450
Sep.	237	3 494	1 020
Oct.	450	2 497	1 037
Nov.	348	923	425
Déc.	1 140	479	234

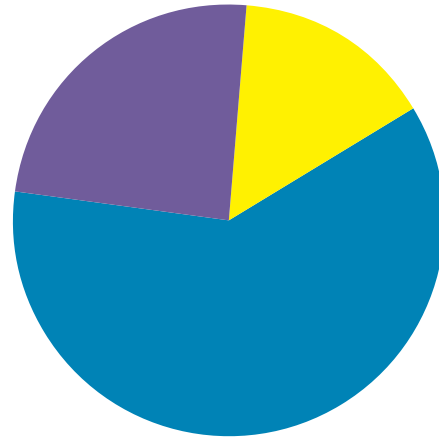
FONDS DE GESTION DES STOCKS 2022



	Recettes	Dépenses	Solde cumulé
Jan.	159 553	63 197	1 265 123
Févr.	150 294	65 099	1 350 317
Mars	177 901	123 028	1 405 189
Avril	183 753	171 876	1 417 066
Mai	192 285	250 935	1 358 417
Juin	117 896	194 874	1 281 438
Juil.	98 207	218 455	1 161 191
août	111 671	228 054	1 044 808
Sep.	102 411	254 772	892 447
Oct.	124 110	259 586	756 971
Nov.	103 914	176 195	684 690
Déc.	135 810	117 860	732 573
Total	1 657 804	2 123 932	

CONTRIBUTIONS DES CENTRALES
DU BEURRE

	Bdc ct./kg	Bcpl ct./kg	Bcoll ct./kg
2007 inchagé	9	6	6
Depuis 1er juil. 2008	11	8	8
2009 inchagé	11	8	8
Depuis 1er août 2010	22	19	19
2011 inchagé	22	19	19
Depuis 1er jan. 2012	14	11	11
Depuis 1er jan. 2013	9	6	
Depuis 1er jan. 2014	6	3	
2015 inchagé	6	3	
Depuis 1er jan. 2016	9	6	
2017 inchagé	9	6	
2018 inchagé	9	6	
2019 inchagé	9	6	
2020 inchagé	9	6	
Depuis 1er juil. 2021	6	3	
2022 inchagé	6	3	

CHARGES DU FONDS DE GESTION
DES STOCKS 2022

Intérêts	15,1%
Stockage	60,6%
Transport	24,3%



7 CONTRÔLE DE LA QUALITÉ

Dans le cadre du contrôle de la qualité réalisé par la commission spécialisée OSB, d'une part des échantillons de beurre sont évalués sur le plan sensoriel, d'autre part des analyses chimiques, physiques et microbiologiques sont effectuées par les laboratoires d'entreprise. Les valeurs moyennes des différents résultats obtenus en laboratoire servent de référence aux laboratoires d'entreprise.

Aucune réclamation n'a été formulée tant en ce qui concerne les échantillons évalués dans le cadre du contrôle régulier de la qualité par la commission spécialisée OSB que les résultats obtenus en laboratoire.

Le monitoring de la branche est un autre domaine du contrôle de la qualité. Dans le cadre du monitoring de la branche, des échantillons de beurre sont régulièrement analysés afin de déterminer leur teneur en vitamines et en substances étrangères telles que les métaux lourds ou l'aflatoxine M1. Sur plus de 100 analyses, aucune n'a fait l'objet d'une réclamation.

Les méthodes d'analyse actuelles permettent de mesurer des quantités extrêmement faibles, de l'ordre du ppm (partie par million) ou inférieures. En conséquence, des substances étrangères telles que les phtalates ou les hydrocarbures sont de plus en plus souvent mentionnées par les acheteurs ou les médias. L'origine de ces substances n'est souvent pas encore définitivement claire, cependant nombre d'entre elles sont utilisées dans les encres d'impression, les matériaux d'emballage ou les plastiques. Par conséquent, il importe de veiller à utiliser le moins possible de ces substances pour les matériaux d'emballage et d'éviter ainsi autant que possible leur migration de manière anticipée. Sachant que les microplastiques et l'écologie jouent également un rôle dans l'approvisionnement en matériaux d'emballage, il en résulte souvent des conflits d'objectifs dans ce domaine.



8 IMPORTATION ET EXPORTATION DE BEURRE

Après 2021, le sous-approvisionnement de la Suisse en beurre s'est poursuivi en 2022. Selon les statistiques de l'Office fédéral des douanes et de la sécurité frontalière (OFDF), 9361 tonnes de beurre (converties en beurre 82% MG) ont été importées de différents pays de l'UE pour l'approvisionnement intérieur de la Suisse. L'OS Beurre a traité 3580 tonnes, soit 38,2 pour cent de ces importations, et a organisé la livraison à ses associés. 3136 tonnes ont été importées par des tiers et 2645 tonnes ont été importées dans le cadre du trafic de perfectionnement pur par le deuxième échelon de transformation, notamment les fabricants de chocolat et de biscuits, et réexportées sous forme transformée. Par rapport à l'année précédente, 1080 tonnes de beurre supplémentaires ont été importées dans le cadre du trafic de perfectionnement. Cela correspond à une augmentation de 69,0 pour cent. Au cours de la même période, les importations de petites quantités ont diminué de 40,0 tonnes pour s'établir à 26,0 tonnes.

Selon les statistiques de l'OFDF, les exportations de beurre ont reculé à 21 tonnes en 2022. Près de 10 tonnes ont été exportées sous forme de beurre et 11 autres tonnes sous forme de beurre fondu. Parmi les pays de destination figurent la France (5 t), l'Allemagne (5 t), l'Indonésie (3 t), la Chine et le Royaume-Uni (respectivement 2 t) et le Japon (1 t). Les quantités restantes sont réparties entre 10 autres pays.

EXPORTATIONS DE BEURRE

	2018	2019	2020	2021	2022	Diff
Égypte				0	0	0
Émirats arabes unis						0
Australie	0					0
Bangladesh						0
Belgique					0	0
Chine	0	1	7	2	2	0
Danemark	0					0
Allemagne	8	10	7	11	5	-5
France	11	20	10	8	5	-3
Indonésie	2	1	1	2	3	1
Italie		0	0	0	0	0
Japon	260	171	167	25	1	-24
Yémen						0
Jordanie						0
Colombie						0
Koweït						0
Liban	93					0
Maroc						0
Mexique						0
Pays-Bas	2	2	1	2	1	-1
Autriche		0			0	0
Pakistan						0
Russie	89	70	0	0		0
Arabie Saoudite			1			0
Suède	1	0	0	0		0
Sénégal						0
Singapour	328	77	177	102	1	-101
Slovaquie						0
Syrie						0
Turquie	0					0
Tchéquie						0
Hongrie					0	0
Grande-Bretagne		1	0	0	2	2
divers Pays	1	0	0	1		-1
Total	795	352	371	155	21	-134

Source: statistique douanière DGD; les produits sur-gras (beurre déshydraté) et sous-gras (graisse lactique à tartiner, préparations à base de beurre) sont ramenés à 82%MG.

IMPORTATIONS DE BEURRE (huile de beurre incluse)

	2021	2022	Diff
Importations de l'OSB (dans le contingent tarifaire OFAG)	1 430	3 194	1 764
Importations de tiers (dans le contingent tarifaire OFAG)	1 144	2 888	1 744
Importations de l'OSB pour le trafic de perfectionnement (régime extraordinaire)	175	386	211
Importations de tiers pour le trafic de perfectionnement (régime extraordinaire)	51	222	171
Importations pour le trafic de perfectionnement (régime ordinaire)	1 565	2 645	1 080
Importation de petites quantités	66	26	-40
Total	4 431	9 361	4 930

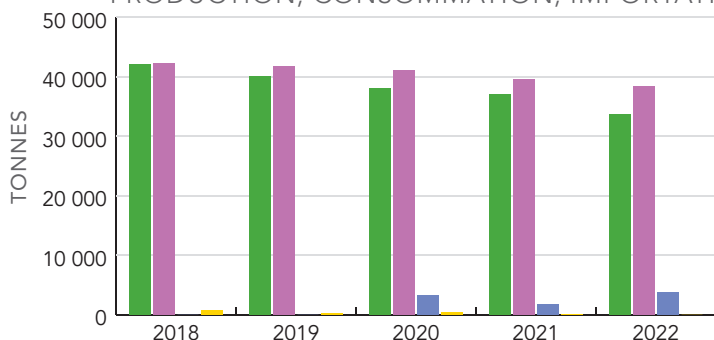
9 CONSOMMATION DE BEURRE (INDUSTRIE BEURRIÈRE)

Au cours de l'année 2022 sous revue, les ventes de beurre des fabricants industriels de beurre ont de nouveau diminué par rapport à l'année précédente. Au total, les ventes de beurre ont baissé de 1264 tonnes, soit 3,2 pour cent. La quantité vendue s'est élevée à 38 408 tonnes de beurre. Le recul le plus important a été enregistré dans le domaine des mélanges de beurre (petits emballages). Avec 9454 tonnes, la quantité vendue a été de 1824 tonnes, soit 16,2 pour cent, et donc nettement inférieure à celle de l'année précédente. La vente de beurre déshydraté (y compris MFF et crème à rôtir) s'est établie à 5035 tonnes, soit 252 tonnes (-4,8 %) de moins que l'année précédente, et

la vente de spécialités de beurre a été de 387 tonnes, soit 3,2 pour cent ou 25 tonnes de moins que l'année précédente.

Des quantités plus importantes ont pu être vendues dans les segments du beurre de crème de lait, ainsi que du beurre industriel et artisanal. La vente de beurre de crème de lait a atteint 8125 tonnes (+339 t; +4,4 %) et celle de beurre industriel et artisanal 15 364 tonnes (+501 t; +3,4 %). Outre les quantités livrées par les fabricants de beurre, 2888 tonnes de beurre (sans trafic de perfectionnement) ont été directement importées, modelées et vendues par des tiers.

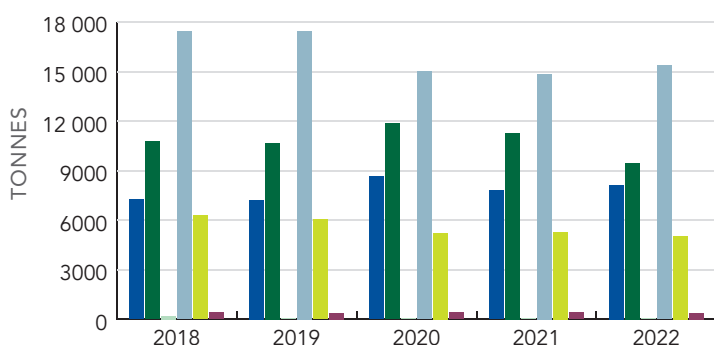
PRODUCTION, CONSOMMATION, IMPORTATIONS, EXPORTATIONS 2018 – 2022



	2018	2019	2020	2021	2022
Production	42 225	40 079	38 130	37 088	33 737
Consom.	42 331	41 813	41 162	39 670	38 406
Importations*	0	0	3 319	1 812	3 748
Exportations	678	247	341	124	0

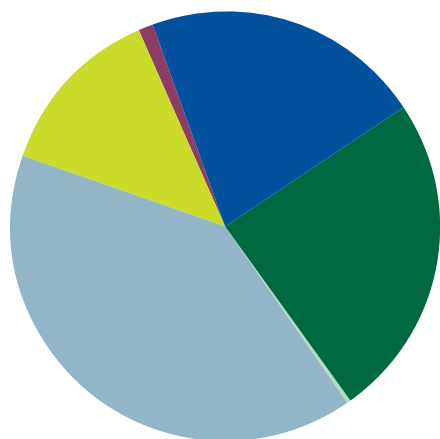
* Importations par L'OSB

VENTES DE BEURRE 2018 – 2022



	2018 en tonnes	2019 en tonnes	2020 en tonnes	2021 en tonnes	2022 en tonnes	+ / - en tonnes	+ / - en tonnes
Beurre de choix	7 251	7 226	8 644	7 786	8 125	339	4,4%
LE BEURRE	10 768	10 675	11 853	11 278	9 454	- 1 824	- 16,2%
Beurre de fromagerie	191	36	42	44	41	- 3	- 6,8%
Beurre d'industrie	17 418	17 452	15 000	14 863	15 364	501	3,4%
Beurre déshydraté	6 298	6 041	5 233	5 287	5 035	- 252	- 4,8%
Beurre spécial	405	383	390	412	387	- 25	- 6,1%
Total	42 331	41 813	41 162	39 670	38 406	- 1 264	- 3,2%

VENTES DE BEURRE EN 2022 (par variété)



Beurre de choix:	21,2%
Mélanges de beurre petits emballages:	24,6%
Beurre de fromagerie:	0,1%
Beurre d'industrie:	40,0%
Beurre déshydraté:	13,1%
Beurre spécial:	1,0%

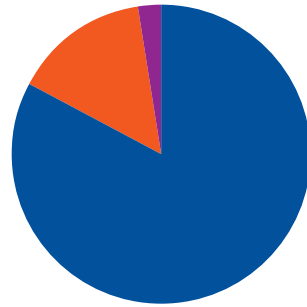
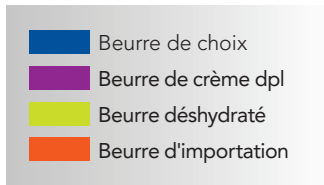
COMPORTEMENT D'ACHAT ET PRIX À LA CONSOMMATION (beurre et margarine)

	Ménages acheteurs en %		Volume en millions de kg		Prix moyen en fr./kg		Valeur en millions de francs	
	Bu	Ma	Bu	Ma	Bu	Ma	Bu	Ma
2019	90,4	50,3	18,6	4,7	14,3	8,1	266,1	37,9
2020	92,1	53,2	21,6	5,6	14,8	8	318,6	44,2
2021	90,5	50,6	20,9	5,3	15,2	8,1	317,5	42,5
2022	88,2	47,7	18,7	4,9	15,9	8,9	298,4	43,5

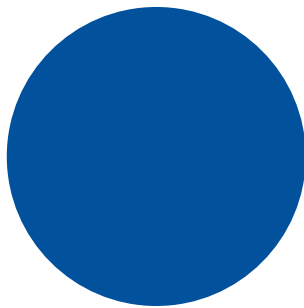
Be: Beurre y compris beurre à rôtir
 Ma: Margarine et Minarine

source Nielsen

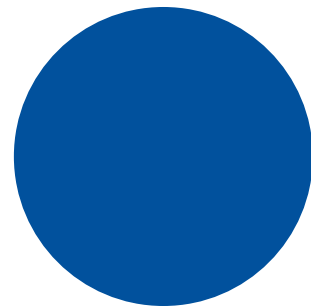
TRANSFORMATION DE LA MATIÈRE PREMIÈRE EN BEURRE POUR LE MARCHÉ SUISSE EN 2022
(en beurre 82,0%MG)



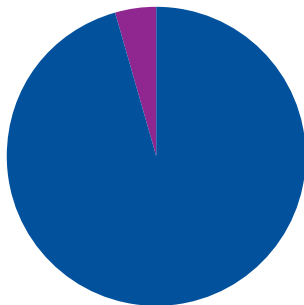
Transformation: 41 082 Tonnes
 Bdc: 34 021 t
 Bcpl: 979 t
 Bdim: 6 082 t



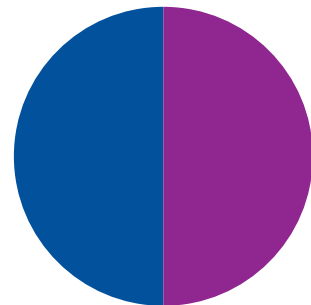
Beurre de choix: 8 125 t
 Bdc: 8 125 t



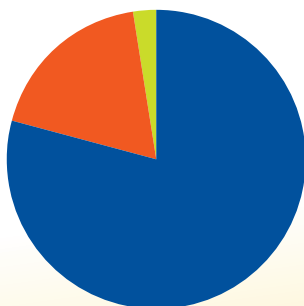
Spécialités de beurre: 387 t
 Bdc: 387 t



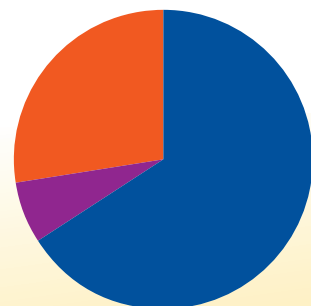
Beurre déshydraté: 5 447 t
 Bdc: 5 149 t
 Bcpl: 238 t



Beurre de fromagerie: 41 t
 Bdc: 20 t
 Bcpl: 21 t



Beurre d'industrie: 16 590 t
 Bdc: 13 135 t
 Bdesh: 412 t
 Bdim: 3 043 t



Mélanges de beurre petits emballages: 10 904 t
 Bdc: 7 205 t
 Bcpl: 720 t
 Bdesh: 2 979 t

10 PROMOTION DES VENTES

FLORALP

Avec son goût incomparable, le beurre de choix Floralp continue de séduire des milliers de consommateurs. Fabriqué avec 100 pour cent de crème de lait suisse fraîche, il garantit une qualité maximale.

Les campagnes de communication positionnent Floralp comme un aliment frais, naturel et plein de saveur. Elles ont lieu tout au long de l'année, avec un accent particulier en périodes de fêtes telles que Pâques et Noël. Cette année également, les lapins en beurre Floralp ont été très appréciés avant Pâques. 17 625 unités ont été commandées et livrées. L'action de collecte a été promue dans les magazines et sur les réseaux sociaux.

Le nouveau sujet, avec une plaquette de beurre placée dans une tresse en forme de cœur, a fait son apparition lors de la fête des mères. La campagne a été diffusée sur des panneaux numériques dans les neuf plus grandes villes de Suisse et soutenue par une campagne en ligne et sur les réseaux sociaux.

Pendant la période de l'Avent, les modèles de 100 grammes et 200 grammes étaient en vente dans le commerce dans un emballage de Noël spécial. Ce changement

d'emballage limité dans le temps, en harmonie avec la saison, a tout particulièrement attiré l'attention sur le point de vente. Le doublement des points à collectionner sur les emballages a constitué une plus-value promotionnelle complémentaire pour les consommateurs. Cette action avait pour but de récompenser les clients fidèles de Floralp. Une campagne nationale (Digital Out-of-Home, annonces dans les magazines clients, en ligne et sur les réseaux sociaux), sur le thème très apprécié du bonhomme en pâte, a soutenu l'action.

Le marketing en ligne a en outre été développé dans l'esprit du marketing orienté sur la performance. Des publicités ont été diffusées sur Google (SEA) et les mesures axées sur les réseaux sociaux ont été développées. La marque a été présente durant toute l'année sur Instagram, Facebook et Pinterest et a pu augmenter ses chiffres clés. Sur Facebook et Instagram, une portée de 2 140 000 et 13 900 000 impressions a pu être atteinte avec une fréquence de 6,5 (moyenne). À la fin de l'année, 28 532 fans ont été recensés. Plus de 2,6 millions d'impressions ont été générées sur Pinterest.



LE BEURRE

Les fêtes donnent l'occasion de se consacrer à la pâtisserie, tout particulièrement pendant la période de Pâques et de Noël. Pour la marque «LE BEURRE», il s'agit de l'une des périodes les plus importantes pour la vente et la consommation de ses produits. Afin d'accroître la notoriété de la marque «LE BEURRE» et de créer des impulsions d'achat au point de vente, une campagne a été lancée à Pâques et à Noël avec des annonces dans les magazines clients et en ligne, sur e-boards et sur les réseaux sociaux ainsi que dans le cadre d'un Digital Out-of-Home. Les adresses obtenues ont été intégrées dans la base de données et seront à l'avenir contactées par le biais de newsletters. Plus de 60 000 adresses ont été enregistrées. Afin de se démarquer positivement dans les rayons réfrigérés des points de vente et de stimuler ainsi les impulsions d'achat, de nouveaux emballages spécialement conçus pour Noël ont été imprimés à partir de la mi-novembre et en décembre. Deux biscuits de Noël typiques ont été intégrés sous forme clairement apparente au design. Pour offrir une valeur ajoutée supplémentaire au consommateur, une mention indiquant que des recettes de biscuits au beurre à réaliser se trouvaient sur le site internet www.lebeurre.ch et www.diebutter.ch a été imprimée. Pendant la période de Noël, des recettes de différentes sortes de biscuits étaient disponibles sur les sites Internet et invitaient les consommateurs à les réaliser avec «LE BEURRE». Tout au long de l'année, des créateurs de contenus sélectionnés présentent des idées de recettes accompagnées de délicieuses photos sur les réseaux sociaux. Naturellement, le packshot de «LE BEURRE» est toujours bien visible sur l'image.

SWISSMILK GREEN

La marque «swissmilk green» est intégrée de manière préminente dans le design de l'emballage sur tous les matériaux d'emballage des marques FLORALP, Rosalp et «LE BEURRE». La marque «swissmilk green» signifie «Lait durable suisse». Les prescriptions de ce standard de production permettent de mettre en œuvre le niveau élevé de l'ensemble de l'économie laitière suisse en matière de bien-être des animaux, d'alimentation, de durabilité et d'aspects sociaux.



CAMPAGNE GÉNÉRIQUE: LE BEURRE SUISSE

La campagne générique «le beurre suisse» a pour but de présenter ses avantages pour le consommateur: les trois dimensions stratégiques que sont le naturel, la durabilité et le plaisir gustatif ont joué un rôle central dans la communication en faveur du beurre suisse en 2022. La campagne positionne le beurre suisse comme un produit naturel, local et sans additifs. Avec Sarina Arnold et ses enfants, des protagonistes qui représentent toutes ces valeurs d'une manière sympathique ont été trouvés. Le top-modèle suisse Sarina Arnold avait déjà fait la promotion du beurre suisse dans les années 2000. À Pâques, Arnold et ses enfants, Felice et Lean, ont à nouveau fait la publicité du beurre suisse dans des spots télévisés et sur les réseaux sociaux.

11 ALIMENTATION

Les substances étrangères sont indésirables dans l'alimentation, en particulier dans un produit naturel comme le beurre. Les méthodes d'analyse actuelles permettent de détecter les plus petites traces de ces substances étrangères. Les producteurs de denrées alimentaires sont donc tenus de fabriquer leurs produits avec le plus grand soin. Les acheteurs de produits alimentaires souhaitent quant à eux que les aliments ne contiennent pas, dans la mesure du possible, de telles substances. Les exigences ne cessent d'augmenter avec l'amélioration constante des analyses.

En 2022, l'Allemagne a analysé la présence d'hydrocarbures dans le beurre. En février, Kassensturz a effectué la même analyse sur une sélection de produits à base de beurre en Suisse. Des hydrocarbures ont pu être mesurés dans tous les produits. Étant donné que l'analyse demandée par Kassensturz fournit une seule indication

sur la présence d'hydrocarbures, mais aucun résultat définitif sur l'origine des hydrocarbures, l'Organisation sectorielle pour le beurre a, de son côté, fait analyser des échantillons de beurre en février afin de détecter la présence d'hydrocarbures, en utilisant l'analyse recommandée par un laboratoire indépendant. L'analyse effectuée par l'OS BEURRE ne donne pas seulement une indication sur la présence d'hydrocarbures, mais expose aussi leur origine. Contrairement à la communication populiste de Kassensturz «le beurre contient de l'huile minérale», tous les résultats d'analyse ont montré que la présence d'aucun hydrocarbure non naturel n'a pu être prouvée. Seule une faible proportion d'hydrocarbures saturés et aromatiques d'origine naturelle a été mesurée. Le beurre est et reste un aliment naturel.



12 MARCHÉ MONDIAL DU BEURRE

Les exportations de beurre dans les pays sélectionnés ont évolué différemment. La Nouvelle-Zélande, en tant que plus grand exportateur, a augmenté ses exportations de plus de 50 000 tonnes. Elle a ainsi nettement compensé la baisse des exportations de l'année précédente. Avec plus de 20 000 tonnes, les exportations du deuxième plus grand exportateur, l'UE-27, ont à nouveau reculé. Les États-Unis ont également pu augmenter nettement leurs exportations et sont devenus troisième exportateur avec un volume de 85 000 tonnes. Alors que les exportations de beurre ont également augmenté en Uruguay, l'Australie et l'Argentine ont enregistré un recul des exportations de beurre au cours de l'année sous revue. En Suisse, après une longue période d'exportation, les exportations de beurre ont complètement cessé au cours de l'année sous revue du fait du sous-approvisionnement constaté depuis quelques années.

EXPORTATION DE BEURRE DE CERTAINS PAYS EN 1000 T

	2021	2022	Différence	
UE-27	210,0	189,8	- 20,2	- 9,6%
Nouvelle-Zélande	394,9	448,4	53,5	13,5%
Australie	20,4	14,2	- 6,2	- 30,4%
USA	59,7	85,0	25,3	42,5%
Suisse	0,1	0,0	- 0,1	- 100,0%
Argentine	30,4	29,0	- 1,4	- 4,6%
Uruguay	12,4	16,8	4,4	35,3%

Source ZMB

Au cours de l'année sous revue, la production laitière a diminué en Nouvelle-Zélande et en Australie ; elle a atteint le niveau de l'année précédente dans l'UE-27 et a légèrement augmenté aux États-Unis. Au total, la production laitière a diminué dans les trois régions.

Il ressort d'une comparaison des quantités de production laitière que la Nouvelle-Zélande ne produit qu'une fraction de la quantité produite dans l'UE-27 ou aux États-Unis. Au niveau des exportations de beurre, la Nouvelle-Zélande devance nettement l'UE-27 et les États-Unis. Cela est dû au fait que la Nouvelle-Zélande transforme des quantités importantes de lait en beurre et en poudre. Dans l'UE-27 ou aux États-Unis, la part de la quantité de lait transformée en d'autres produits laitiers est nettement plus élevée qu'en Nouvelle-Zélande.

	Production laitière 2022	Variation
Union européenne	144,8	0,0%
Nouvelle-Zélande	21,1	- 3,8%
Australie	8,5	- 6,8%
États-Unis	102,8	0,2%

Source ZMB





osBeurre S.à.r.l.

Brunnmattstrasse 21
3007 Bern
031 359 56 11
info@bobutter.ch
www.bobutter.ch

