

osBeurre S.à r.l.

Organisation sectorielle pour le beurre OSB



RAPPORT ANNUEL 2012



LES FABRICANTS DE BEURRE

CREMO SA

Case postale
1701 Fribourg
Tél. 026 407 21 11
Fax 026 407 29 69
www.cremo.ch



MITTELLAND MOLKEREI AG

Obertelweg 2
Postfach
5034 Suhr
Tél. 058 227 41 41
Fax 058 227 43 54
www.emmi.ch



FUCHS + CO. AG

Greinastrasse 10
Postfach
9400 Rorschach
Tél. 071 846 81 80
Fax 071 846 81 81
www.fuchsmilch.ch

RAPPORT ANNUEL 2012, OS BEURRE S.à r.l.

SOMMAIRE	PAGE
1. AVANT-PROPOS DU PRÉSIDENT.....	2
2. ORGANISATION SECTORIELLE POUR LE BEURRE OS BEURRE.....	3
3. PRINCIPAUX ÉVÉNEMENTS DANS LE SECTEUR DU BEURRE.....	5
4. MISE EN VALEUR DU LAIT COMMERCIALISÉ	6
5. PRODUCTION DE BEURRE	7
6. GESTION DES STOCKS ET FONDS DE GESTION DES STOCKS	9
7. CONTRÔLE DE LA QUALITÉ.....	10
8. IMPORTATIONS ET EXPORTATIONS.....	11
9. CONSOMMATION DE BEURRE (INDUSTRIE BEURRIÈRE).....	12
10. MARCHÉ DES MATIÈRES GRASSES.....	16
11. PROMOTION DES VENTES	18
12. MARCHÉ MONDIAL DU BEURRE	20

1. 1. AVANT-PROPOS DU PRÉSIDENT

L'année 2012 se caractérise par une normalisation des stocks de beurre. L'industrie beurrière a produit plus de 48'500 tonnes de beurre, tandis que la consommation s'est montée à environ 41'000 tonnes dans le pays. En début d'année, les entrepôts contenaient encore quelque 2500 tonnes de beurre excédentaires. Il fallait donc exporter plus de 10'000 tonnes pour que les stocks retrouvent un niveau normal. L'industrie beurrière y est parvenue en exportant 10'600 tonnes, de sorte qu'en fin d'année, les stocks se situaient à un niveau optimal de tout juste 600 tonnes. Par le biais de la segmentation, cet assainissement des «vieux stocks» n'est pas resté sans effet sur les prix du lait. L'année 2013 a toutefois démarré dans de bien meilleures conditions et les besoins d'exportation seront nettement inférieurs à l'année précédente.

Les ventes de beurre industriel en Suisse ont reculé de plus de 1100 tonnes durant l'année sous revue. Ce recul a touché principalement le secteur des grands emballages. À cet égard, on constate deux tendances. D'une part, les entreprises artisanales ont commercialisé leur surproduction sur le marché intérieur, en cassant les prix au détriment de l'industrie. D'autre part, la force du franc suisse a eu un grand impact sur les exportations, et les transformateurs de beurre – par exemple les fabricants de produits de boulangerie – ont vu leur chiffre d'affaires à l'export reculer de jusqu'à 20%. En corollaire, les ventes de beurre liées à la loi chocolatière ont fortement baissé (780 tonnes ou 25%).

En Suisse, les ventes ont tout juste atteint leur niveau de l'année précédente. Fait réjouissant, les deux produits générant la plus forte plus-value maintiennent depuis plusieurs années leur position concurrentielle dans le commerce de détail. Il s'agit des produits FLORALP, qui détient environ 60% des parts de marché dans le segment des beurres de choix, et LE BEURRE, qui, lui, détient environ deux tiers du marché des beurres



composés. Il s'agit là d'un beau succès compte tenu de la stratégie de concurrence faisant appel à des marques bon marché pratiquée par les détaillants. Un exemple: le fabricant de margarine MIFA Frenkendorf s'est approvisionné en gros emballages sur les marchés spots pour revendre ce beurre en plaques de 250 grammes, moyennant une petite marge. La branche peut se féliciter de ses marques et de ses efforts de marketing. Sans eux, les produits FLORALP et LE BEURRE auraient depuis longtemps déjà dû procéder à des réductions de prix, avec leurs conséquences inéluctables. À l'avenir aussi, il faudra se battre pour garantir le succès commercial de nos deux grandes marques. Ce qui fera la différence, c'est le comportement de leurs utilisateurs et du commerce de détail. Quant à nous, nous voulons renforcer les activités promotionnelles autour de ces marques, afin d'augmenter leur part de marché et d'encourager les ventes de beurre.

Hansjörg Schmid, président de l'OS Beurre

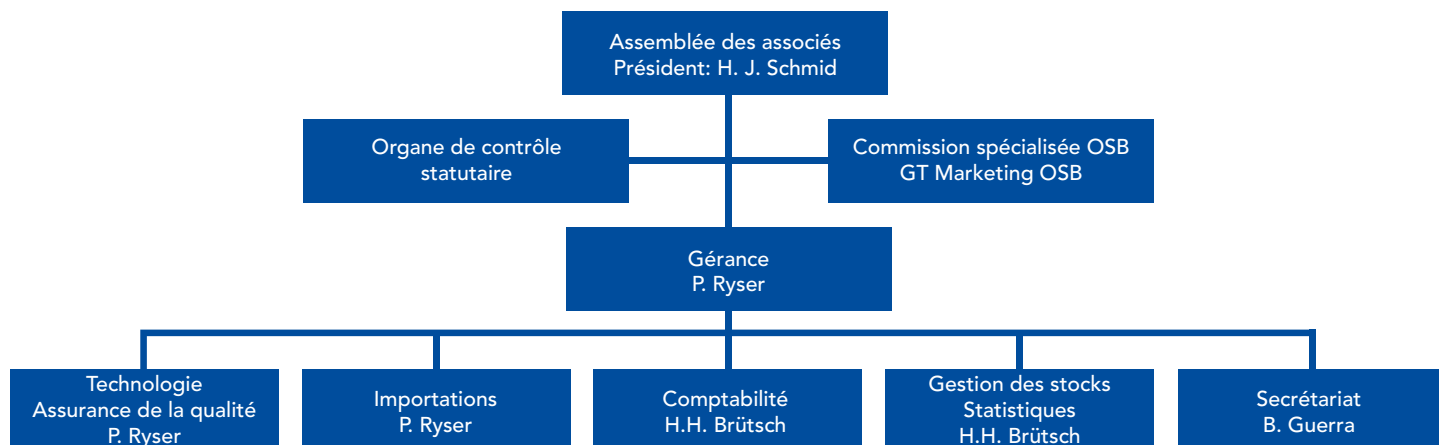
2. OS BEURRE S.à r.l.

SIÈGE

- OS Beurre S.à r.l.
Brunnmattstrasse 21, 3007 Berne

ASSOCIÉS

- Cremo SA, Fribourg
- Fuchs + Co. AG, Rorschach
- Mittelland Molkerei AG, Suhr
- Fédération des Producteurs Suisses de Lait (FPSL), Berne



Organigramme de l'OS Beurre S.à r.l., état 1^{er} janvier 2013



SITE INTERNET DE L'OS BEURRE

Malgré un recul de 13 % du nombre de visiteurs uniques, les visites sur le site www.bobutter.ch ont été légion. L'année 2012 a été intense pour l'agriculture et pour le secteur du lait, de sorte que les internautes ont fait un grand usage du site Internet.

Le site de l'OS Beurre a cependant pris de l'âge et n'est techniquement plus à jour. Il sera donc remplacé. Le nouveau site Internet devrait être prêt à la fin mai 2013.

Les visites sur le site Internet de FLORALP ont augmenté de 25 % en 2012. Une analyse chronologique montre que les promotions ont un effet positif sur l'utilisation du site Internet.



3. 3. PRINCIPAUX ÉVÉNEMENTS DANS LE SECTEUR DU BEURRE

Le 11 mai, les stocks de beurre atteignent leur niveau le plus élevé de l'année, à savoir 7'149 tonnes.

Le 21 mai, le comité de l'Interprofession du lait (IP Lait) décide de réduire le montant de ses contributions à l'exportation. Elles passent de 4.81 CHF à 3 CHF par kilo de matière grasse pour les mois de juin et juillet. Le 29 juin, ledit comité décide d'une nouvelle baisse. La contribution se monte désormais à 1.50 CHF par kilo de matière grasse et permet encore de compenser environ 20% de la différence de prix par rapport à l'étranger.

De mai à juillet, la Suisse exporte 5'553 tonnes de beurre, soit l'équivalent de plus de la moitié des exportations 2012. Durant la seule semaine 21 (du 20 au 26 mai), 1'366 tonnes de beurre quittent le pays. D'août à décembre, les exportations connaissent un fort recul; on exporte encore un peu plus de 1'000 tonnes durant cette période.

Le 11 juin, l'IP Lait et Fromarte parviennent à un accord: si elle dépasse la quantité produite en 2011, la crème des fromageries pourra aussi être segmentée.

Durant le premier semestre 2012, la production de beurre industriel se monte à 30'305 tonnes. Cela représente 2'357 tonnes de plus qu'au premier trimestre 2011, qui était une année record. Mais au deuxième semestre, la production chute et n'atteint de loin pas les volumes de l'année précédente.

À la fin octobre, on a déjà exporté plus de 10'000 tonnes de beurre. Les stocks sont en dessous de leur niveau le plus bas en 2011. Le bruit commence à courir et persistera jusqu'à fin novembre que l'on aurait exporté trop de beurre au printemps, et qu'il faudra finalement en importer. L'OS Beurre dément catégoriquement ces rumeurs.

En septembre, les stocks de beurre bio se montent à environ 600 tonnes. Une partie de ce beurre ayant atteint la durée de conservation maximale fixée par Bio Suisse, l'OS Beurre propose à Bio Suisse de prolonger celle-ci de 9 mois à 18 mois, comme c'est le cas pour le beurre conventionnel.

La décision d'augmenter temporairement, soit jusqu'à la fin de l'année, la durée maximale de conservation à 12 mois ne résout pas le problème des excédents. Le 9 novembre, lors de la table ronde du secteur du lait bio, l'OS Beurre présente la situation des stocks et demande le déclassement de 400 tonnes de beurre bio en beurre conventionnel.

Le 18 décembre, le comité de l'IP Lait décide de déclasser 400 tonnes de beurre bio en beurre conventionnel afin d'améliorer la situation du beurre bio. Ce déclassement est financé par les contributions des producteurs de lait bio. Afin que ce beurre bio ne vienne pas engorger le marché du beurre conventionnel, on s'engage à financer au premier trimestre 2013 l'exportation de 400 tonnes de beurre via les contributions versées pour le lait bio.

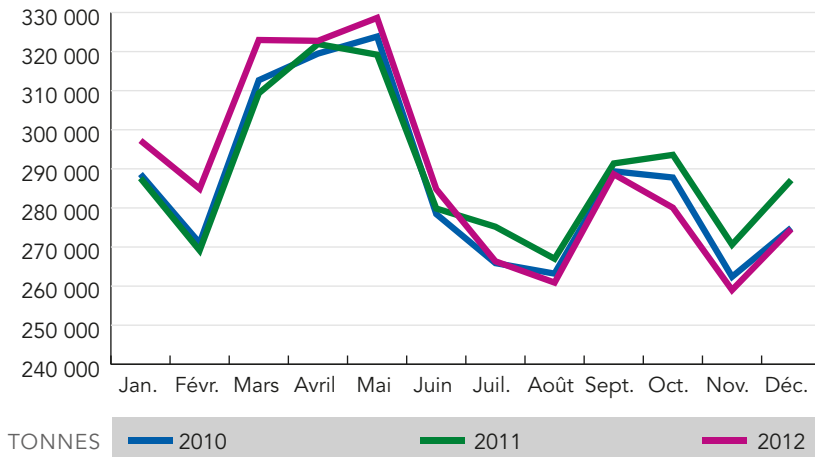
À la mi-décembre, l'OS Beurre décide d'abandonner le recensement statistique de la qualité du «beurre de collecte».

Durant l'année 2012, la Suisse a exporté une quantité record de 10'642 tonnes de beurre. Ces exportations ont permis de rétablir un niveau normal des stocks.



4. MISE EN VALEUR DU LAIT COMMERCIALISÉ

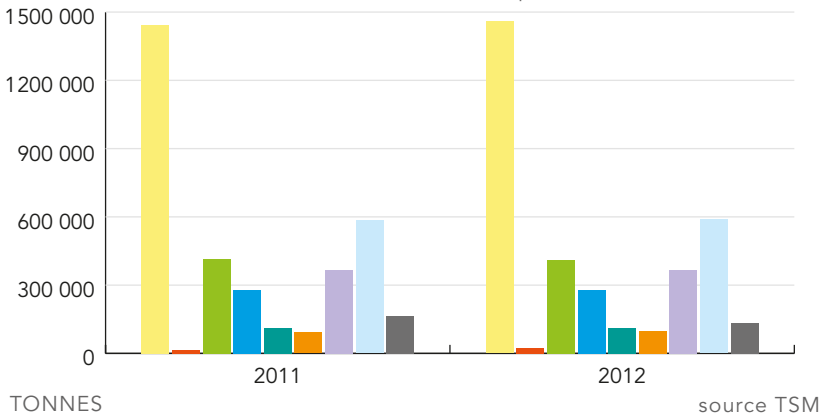
LIVRAISONS DE LAIT 2010 – 2012 (lait de zone et lait d'alpage inclus)



source TSM

	2010	2011	2012
Jan.	288 676	287 612	297 252
Févr.	271 017	269 134	284 906
Mars	312 674	309 335	322 962
Avril	319 479	321 938	322 751
Mai	323 841	319 200	328 625
Juin	278 440	279 853	284 819
Juil.	265 886	275 190	266 346
Août	263 199	267 008	260 899
Sept.	289 366	291 382	288 627
Oct.	287 777	293 577	280 055
Nov.	262 390	270 609	258 999
Déc.	274 881	287 134	274 589
Total	3 437 628	3 471 975	3 470 831

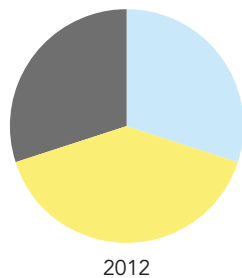
MISE EN VALEUR DU LAIT (en équivalents-lait)



source TSM

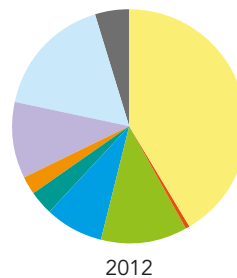
	2011	2012
Fromage	1 443 145	1 458 231
Séré	16 223	23 214
Lait de consommation	415 910	411 721
Crème de consom.	279 259	279 488
Yogourt	113 230	113 263
Produit laitiers frais y c. glaces	92 268	97 031
Conserves de lait	364 813	367 100
Beurre	583 730	588 398
Autres mises en valeur	163 395	132 385
Total	3 471 973	3 470 831

MISE EN VALEUR DE LA MATIÈRE GRASSE (par groupe de produits)



2012

Le graphique ci-contre illustre la mise en valeur du lait, calculée en équivalents-lait. Il montre qu'environ 17,0% du volume de lait a été transformé en beurre. En fait, c'est environ 30,0% du volume de matière grasse lactique qui a été transformé en beurre durant l'année sous revue.



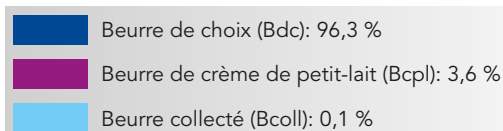
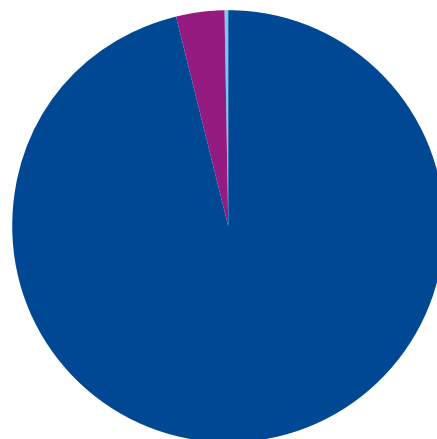
2012

Beurre	30 %
Fromages	40 %
Autres mise en valeur	30 %

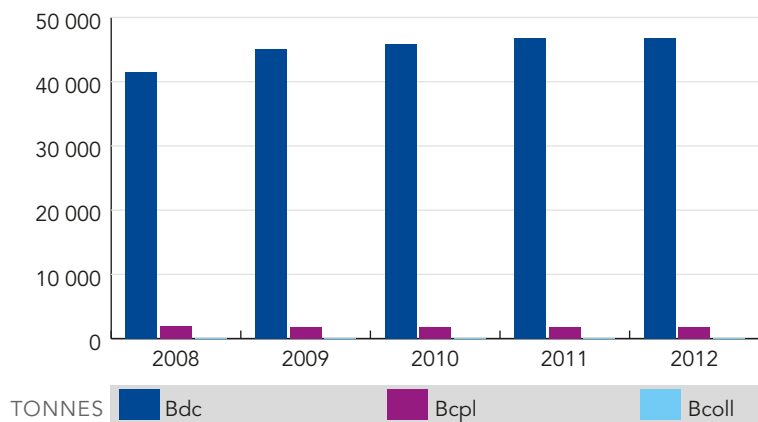
	2012
Fromage	42,0 %
Séré	0,7 %
Lait de consommation	11,9 %
Crème de consom.	8,1 %
Yogourt	3,3 %
Produit laitiers frais y c. glaces	2,8 %
Conserves de lait	10,6 %
Beurre	16,9 %
Autres mises en valeur	3,8 %
Total	100,0 %

5. PRODUCTION DE BEURRE

En 2012, 48'594 tonnes de beurre ont été produites au total, ce qui représente une hausse de 31 tonnes ou 0,1% sur un an. La production de beurre de choix a progressé de 0,1% ou 38 tonnes en 2012. La production de beurre de crème de petit-lait a été pour sa part de 1'745 tonnes, soit un recul de 6 tonnes ou 0,3% sur un an. En 2012, 44 tonnes de beurre ont été collectées, c'est-à-dire une tonne de moins qu'en 2011.



PRODUCTION DE BEURRE 2008 – 2012

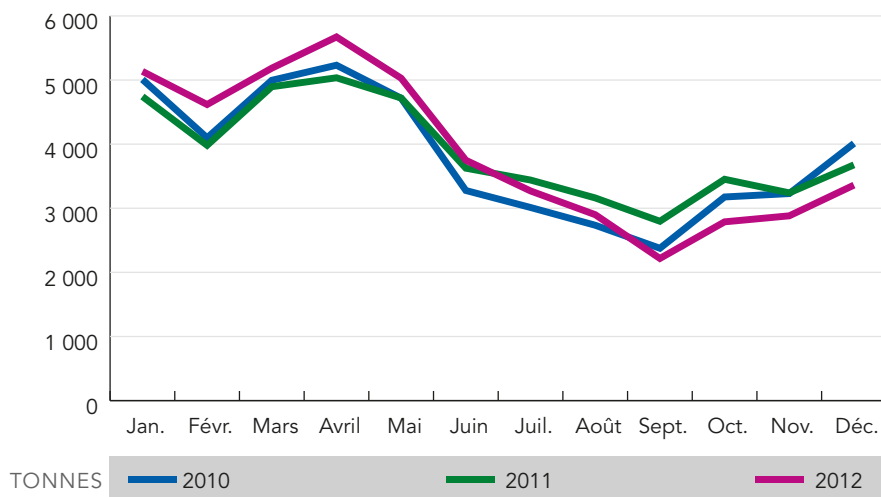


PRODUCTION DE BEURRE

(par rapport à l'année précédente, sans fabrication ni ventes locales)

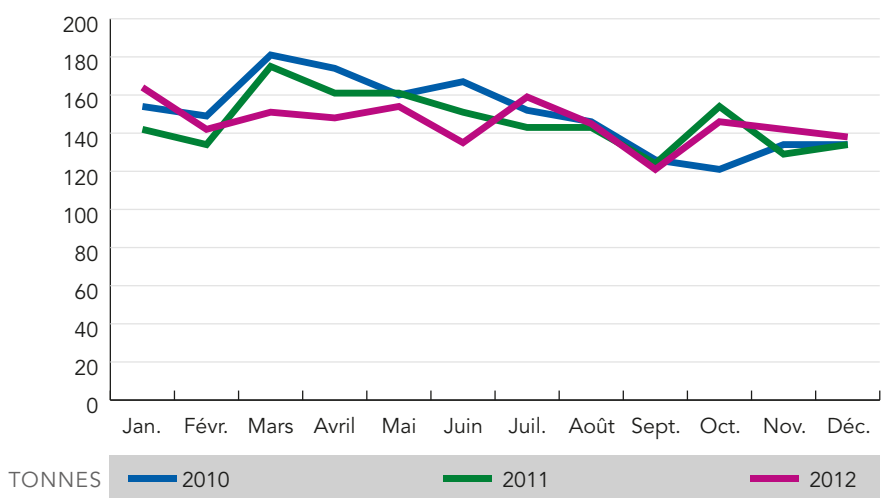
	2008 en tonnes	2009 en tonnes	2010 en tonnes	2011 en tonnes	2012 en tonnes	+/- en tonnes	+/- en %
■ Bdc	41 474	45 090	45 867	46 767	46 805	38	0,1 %
■ Bcpl	1 920	1 820	1 798	1 751	1 745	-6	-0,3 %
■ Bcoll	79	59	50	45	44	-1	-2,2 %
Total	43 473	46 969	47 715	48 563	48 594	31	0,1 %

PRODUCTION DE BEURRE DE CHOIX 2010 – 2012



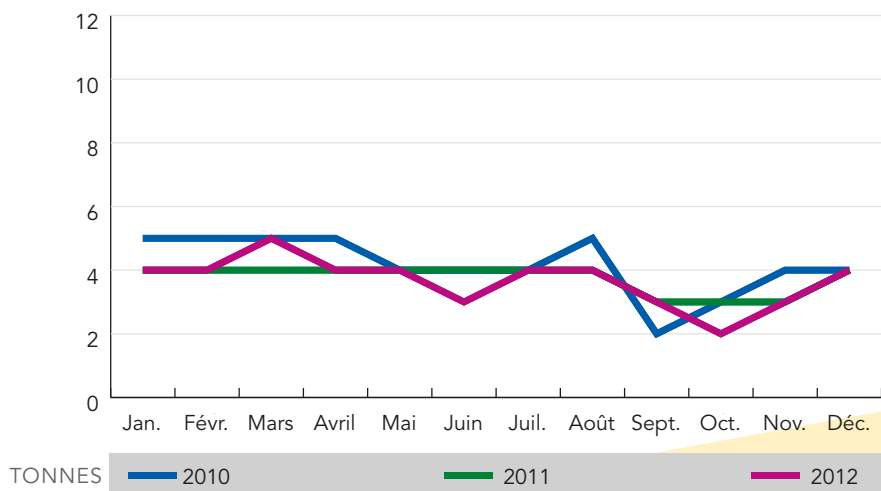
	2010	2011	2012
Jan.	5 009	4 743	5 135
Févr.	4 099	3 982	4 618
Mars	4 996	4 896	5 185
Avril	5 231	5 035	5 672
Mai	4 716	4 719	5 028
Juin	3 277	3 625	3 749
Juil.	3 012	3 440	3 270
Août	2 735	3 161	2 900
Sept.	2 376	2 797	2 217
Oct.	3 176	3 452	2 788
Nov.	3 229	3 240	2 882
Déc.	4 011	3 677	3 361
Total	45 867	46 767	46 805

PRODUCTION DE BEURRE DE CRÈME DE PETIT-LAIT 2010 – 2012



	2010	2011	2012
Jan.	154	142	164
Févr.	149	134	142
Mars	181	175	151
Avril	174	161	148
Mai	160	161	154
Juin	167	151	135
Juil.	152	143	159
Août	146	143	145
Sept.	126	124	121
Oct.	121	154	146
Nov.	134	129	142
Déc.	134	134	138
Total	1 798	1 751	1 745

BEURRE COLLECTÉ DANS LES FROMAGERIES 2010 – 2012



	2010	2011	2012
Jan.	5	4	4
Févr.	5	4	4
Mars	5	4	5
Avril	5	4	4
Mai	4	4	4
Juin	4	4	3
Juil.	4	4	4
Août	5	4	4
Sept.	2	3	3
Oct.	3	3	2
Nov.	4	3	3
Déc.	4	4	4
Total	50	45	44

6. GESTION DES STOCKS ET FONDS DE GESTION DES STOCKS

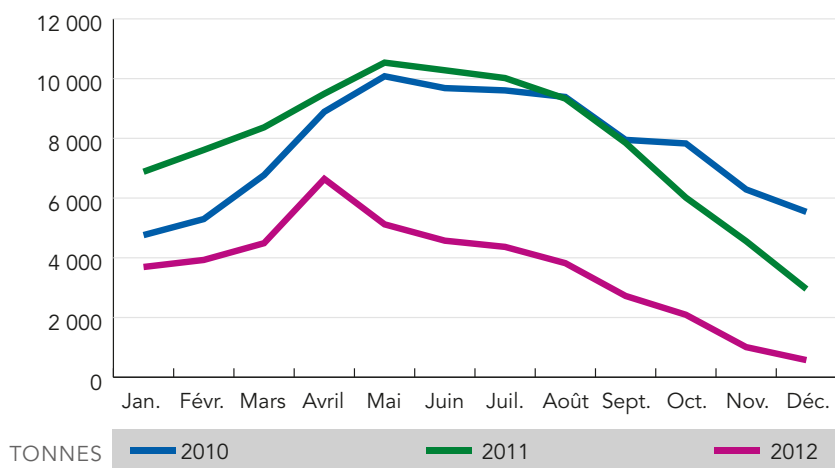
En début d'année 2012, les entrepôts de Suisse contenaient 2'954 tonnes de beurre surgelé. Durant le premier semestre, la production a été supérieure d'environ 2'400 tonnes à celle de la même période de l'année précédente, d'où une nouvelle hausse des stocks. Le 21 mai 2012, par manque d'argent, l'IP Lait a décidé de réduire le montant de ses contributions à l'exportation. Les responsables des entrepôts se sont alors empressés d'exporter du beurre, ce qui s'est directement répercuté sur l'état des stocks. Au deuxième semestre, la production de beurre a été inférieure à l'année pré-

cédente. Comme on a exporté plus de beurre en 2012 qu'en 2011, on a pu puiser dans les réserves. Ainsi, les stocks de beurre surgelé ont continuellement baissé.

À la fin 2012, 574 tonnes de beurre dormaient encore dans les congélateurs de Suisse, soit 2'380 tonnes ou 80,6% de moins qu'à la fin 2011.

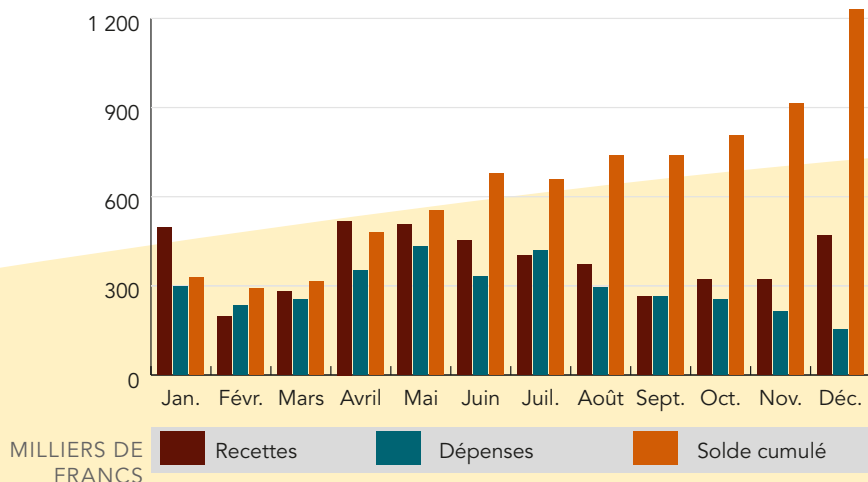
Cette baisse massive des stocks a eu un impact positif sur la situation financière du Fonds de gestion des stocks.

STOCKS DE BEURRE DE CHOIX SURGELÉ 2010 – 2012



	2010	2011	2012
Jan.	4 759	6 881	3 692
Févr.	5 297	7 612	3 928
Mars	6 770	8 368	4 489
Avril	8 889	9 493	6 641
Mai	10 079	10 535	5 120
Juin	9 682	10 279	4 573
Juil.	9 605	10 018	4 365
Août	9 385	9 330	3 820
Sept.	7 948	7 848	2 722
Oct.	7 828	6 015	2 092
Nov.	6 288	4 557	1 009
Déc.	5 537	2 954	574

FONDS DE GESTION DES STOCKS 2012



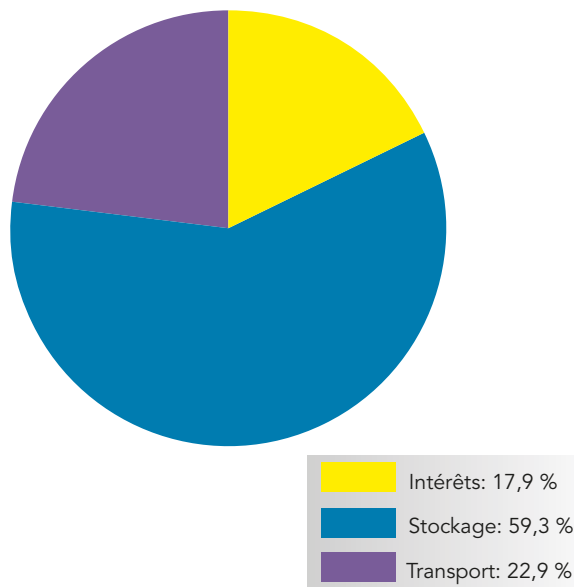
	Recettes	Dépenses	Solde cumulé
Jan.	496 181.-	297 845.-	328 789.-
Févr.	197 539.-	234 990.-	291 338.-
Mars	279 778.-	255 658.-	315 458.-
Avril	518 272.-	353 313.-	480 417.-
Mai	506 249.-	432 979.-	553 688.-
Juin	453 592.-	329 910.-	677 370.-
Juil.	402 455.-	420 460.-	659 365.-
Août	373 521.-	294 892.-	737 993.-
Sept.	264 265.-	263 478.-	738 780.-
Oct.	320 760.-	254 408.-	805 131.-
Nov.	322 898.-	214 351.-	913 678.-
Déc.	469 376.-	151 686.-	1 231 367.-
Total	4 604 885.-	3 503 971.-	

CONTRIBUTIONS DES CENTRALES DU BEURRE

En 2012, les centrales du beurre ont versé au Fonds de gestion des stocks les contributions ci-dessous par kilo de beurre produit ou collecté.

	Bdc ct./kg	Bcpl ct./kg	Bcoll ct./kg
2007 inchangé	9	6	6
Depuis 1 ^{er} juil. 2008	11	8	8
2009 inchangé	11	8	8
Depuis 1 ^{er} août 2010	22	19	19
2011 inchangé	22	19	19
Depuis 1 ^{er} jan. 2012	14	11	11

CHARGES DU FONDS DE GESTION DES STOCKS 2012



7. CONTRÔLE DE LA QUALITÉ

Durant l'année sous revue, l'OS Beurre a renforcé sa surveillance. En plus de l'analyse de la teneur en aflatoxine M1, en PCB, en dioxine, en métaux lourds et en pesticides, elle traque désormais les OGM les plus courants. Tous les résultats d'analyse obtenus en 2012 étaient irréprochables.

La quantité de beurre collecté par an est passée d'environ 400 tonnes il y a douze ans à seulement 44 tonnes en 2012. Par ailleurs, la qualité du «beurre de collecte» a souvent fait l'objet de contestations. Enfin, l'actuel système d'assurance de la qualité exige que l'on puisse remonter jusqu'à la production primaire, ce qui – en raison des méthodes de collecte – ne peut pas toujours être garanti pour le «beurre de collecte». Pour toutes ces raisons, l'OS Beurre a décidé d'abandonner le «beurre de collecte» à partir de 2013.

L'analyse de la teneur en vitamines a révélé deux tendances durant l'année sous revue. D'un côté une hausse des teneurs en vitamine A (795,08 µg; +62,58 µg ou +8,5%) et en vitamine D (3,16 µg; +0,30 µg ou +10,5%), et de l'autre côté une baisse de la teneur en vitamine E (1,44 mg; -0,41 mg ou -22%).

TABLEAU DES TENEURS Ø EN VITAMINES PAR 100 GRAMMES

	2008	2009	2010	2011	2012
A	879,67 µg	735,33 µg	828,58 µg	732,50 µg	795,08 µg
D	2,43 µg	2,10 µg	2,38 µg	2,86 µg	3,16 µg
E	2,26 mg	1,98 mg	1,82 mg	1,85 mg	1,44 mg

8. IMPORTATIONS ET EXPORTATIONS

Selon la statistique douanière, les importations (converties en 82% de MG) se sont montées à 151 tonnes de beurre, soit une baisse de 162 tonnes ou 51,8% sur un an. 65 tonnes de beurre ont été importées dans le cadre du trafic de perfectionnement (procédure ordinaire).

Quelque 44 tonnes de beurre en petits emballages ont été importées par les consommateurs et les artisans (hors contingents), soit une baisse de 35 tonnes ou 44,3% par rapport à l'année précédente.

Afin d'alléger le marché intérieur et de réduire les stocks, de grandes quantités de beurre, de beurre allégé et de beurre anhydre ont été exportées. En 2012, les principaux destinataires des exportations étaient, en Europe: la Belgique (2'145 t), la France (1'464 t) et les Pays-Bas (1'275 t). Comme les années précédentes, la Suisse a exporté en 2012 du beurre, du beurre à teneur réduite en matière grasse et du beurre anhydre hors de l'Union européenne. Les principaux destinataires de ces exportations étaient la Turquie (1'729 t), l'Arabie Saoudite (867 t) et l'Égypte (515 t). Les exportations de beurre anhydre ont atteint 94 tonnes en 2012. Converties en 82% de matière grasse, les exportations recensées par l'AFD se sont montées à 10'723 tonnes.

La statistique douanière ne tient pas compte du beurre exporté sous forme de produits transformés (loi chocolatière). Ces quantités sont comptabilisées dans les ventes intérieures (vente primaire).

PAYS DESTINATAIRES DES EXPORTATIONS
(selon la DGD, converties en 82% de matière grasse)

	2009	2010	2011	2012	Diff.
Égypte	1 425	432	438	515	77
Émirats arabes unis			46	130	84
Bahraïn				46	46
Belgique		120	898	2 145	1 247
Danemark	42	194	103	302	198
Allemagne	6	10	52	12	-39
France			949	1 464	516
Israël		22	58		-58
Yémen	20		146	292	146
Jordanie	80		1	115	114
Qatar	60			23	23
Koweït	40		21	92	71
Liban	160	93	305	337	32
Maroc		422		200	200
Pays-Bas			136	1 275	1 138
Russie	497	253	495	0	-495
Arabie Saoudite	250	100	89	867	778
Sénégal	50	132	294	85	-209
Slovaqui				93	93
Espagne			1 773		-1 773
Syrie	255	150	531	338	-193
Turquie	1 295	2 238	2 108	1 729	-378
Tunisie			103	171	68
Tchequi				74	74
Hongrie	19			242	242
Grande-Bretagne			468	168	-300
divers Pays			8	10	2
Total	4 198	4 165	9 020	10 723	1 703

IMPORTATIONS DE BEURRE

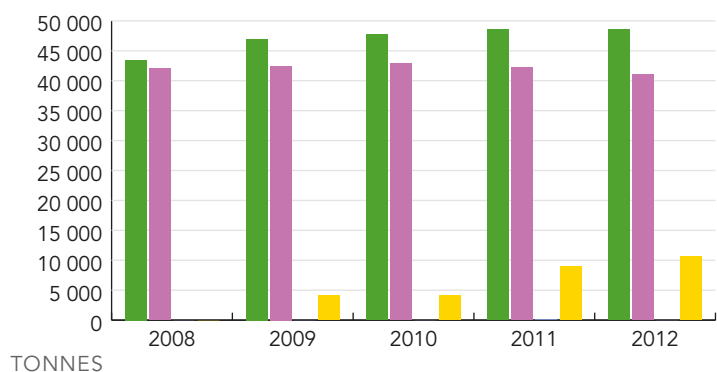
	2011	2012	Diff.
Importations OS Beurre pour besoins indigènes (dans le contingent tarifaire OFAG)	60		-60
Importations de tiers (dans le contingent tarifaire OFAG)	27	42	15
Importations pour trafic de perfectionnement selon loi chocolatière	83		-83
Importations pour trafic de perfectionnement (régime ordinaire)	64	65	1
Importation de petites quantités	79	44	-35
Total	313	151	-162

9. CONSOMMATION DE BEURRE (INDUSTRIE BEURRIÈRE)

En 2012, les ventes de l'industrie beurrière ont une nouvelle fois reculé, à savoir de 1'156 tonnes ou 2,7%. Par rapport à l'année précédente, on a enregistré une hausse des ventes de beurre de choix (+5 t), de beurre de fromagerie (+14 t), de crème à rôtir (+13 t) et de beurre industriel ou artisanal (+196 t), tandis qu'on a constaté de baisses parfois massives pour LE BEURRE en petits emballages (-816 t), le beurre fondu (-148 t), les fractions de graisse du lait (-148 t) et les produits beurriers spéciaux (-395 t), par exemple le beurre aux herbes. À noter qu'un fabricant de beurre a livré des grands emballages

à un fabricant de matières grasses végétales, lequel a conditionné et commercialisé ce beurre en petits emballages. Ce phénomène explique le recul des ventes de LE BEURRE en petits emballages. Si l'on tient compte de ce déplacement statistique, les ventes de beurre en petits emballages sont comparables à l'année précédente. Dans l'industrie beurrière, le recul des ventes a eu lieu dans le domaine des grands emballages, où la baisse de la demande de la part des exportateurs de produits agricoles transformés était palpable.

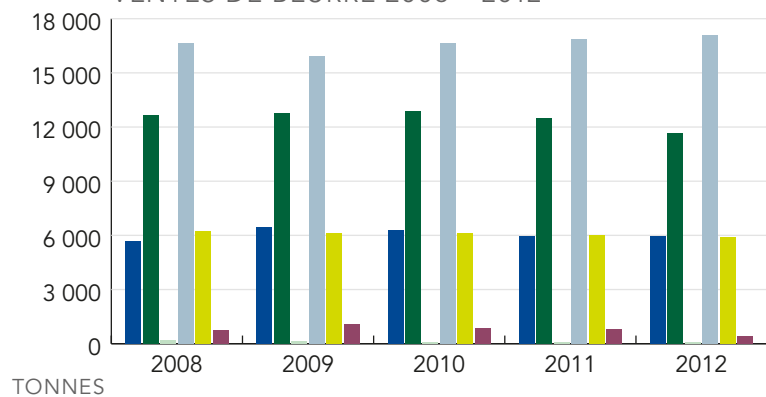
PRODUCTION, CONSOMMATION, IMPORTATIONS, EXPORTATIONS 2008 – 2012



	2008	2009	2010	2011	2012
Production	43 473	46 969	47 715	48 563	48 594
Consom.	42 089	42 458	42 880	42 249	41 093
Importations	0	0	0	60	0
Exportations	0	4 105	4 089	9 009	10 642

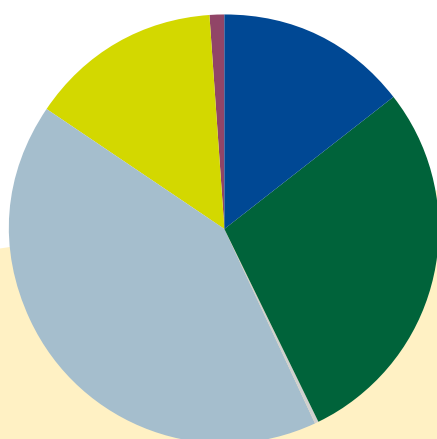


VENTES DE BEURRE 2008 – 2012



	2008 en tonnes	2009 en tonnes	2010 en tonnes	2011 en tonnes	2012 en tonnes	+ / - en tonnes	+ / - en pour cent
Beurre de choix	5 677	6 433	6 294	5 975	5 980	5	0.1 %
LE BEURRE	12 642	12 747	12 885	12 464	11 648	-816	-6.5 %
Beurre de fromagerie	181	146	109	83	97	14	16.9 %
Beurre d'industrie	16 616	15 944	16 618	16 869	17 065	196	1.2 %
Beurre déshydraté	6 246	6 094	6 104	6 033	5 873	-160	-2.7 %
Beurre spécial	727	1 092	870	825	430	-395	-47.9 %
Total	42 089	42 456	42 880	42 249	41 093	-1 156	-2.7 %

VENTES DE BEURRE EN 2012 (par variété)



Beurre de choix: 14,6 %
LE BEURRE petits emballages: 28,3 %
Beurre de fromagerie: 0,3 %
Beurre d'industrie: 41,5 %
Beurre déshydraté: 14,3 %
Beurre spécial: 1,0 %

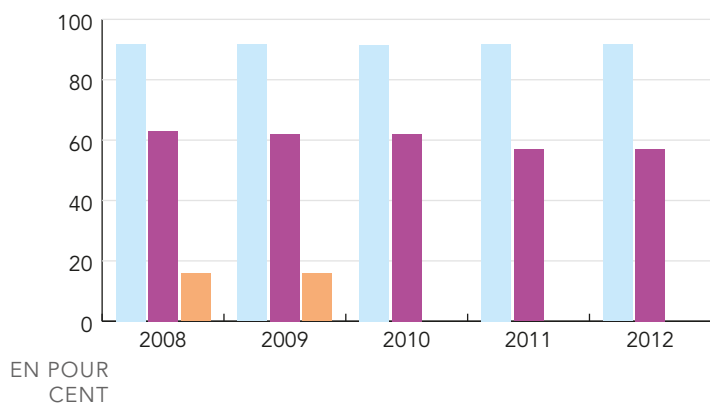
COMPORTEMENT D'ACHAT ET PRIX À LA CONSOMMATION (beurre et margarine)

	Ménages acheteurs en %			Volume en millions de kg			Prix moyen en fr./kg			Valeur en millions de francs		
	Be	Ma	BeRo	Be	Ma	BeRo	Be	Ma	BeRo	Be	Ma	BeRo
2008	91,8 %	63,0 %	15,9 %	17,6	7,0	0,6	13,90	8,70	17,60	245,8	60,2	11,0
2009	91,6 %	62,0 %	15,8 %	18,3	6,9	0,6	14,20	8,60	18,30	258,8	59,6	11,8
2010	91,5 %	62,1 %	ND	18,0	6,6	0,6	13,90	8,50	18,80	251,5	56,1	12,2
2011	91,9 %	56,9 %	ND	18,1	6,3	0,6	13,90	8,40	18,40	251,3	52,8	12,2
2012	91,7 %	57,0 %	ND	17,8	6,1	0,6	13,70	8,10	18,50	243,8	49,3	11,7

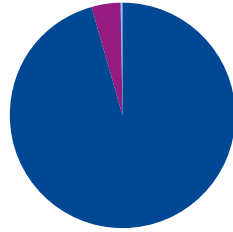
Be: Beurre y compris beurre à rôtir | Ma: Margarine et Minarine | BeRo: Crème et beurre à rôtir | ND: Non déclaré

source 2008 – 2012 Nielsen

MÉNAGES ACHETEURS 2008 – 2012



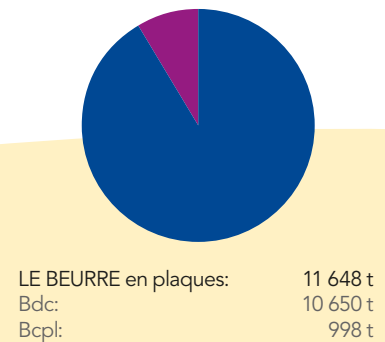
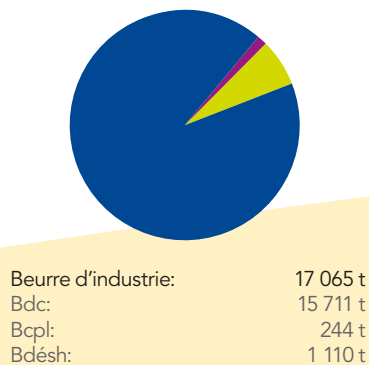
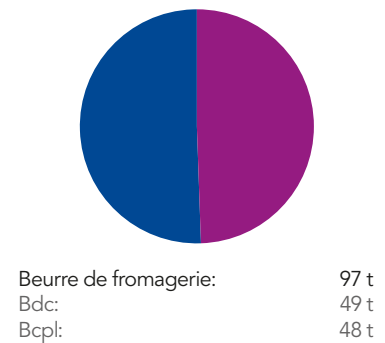
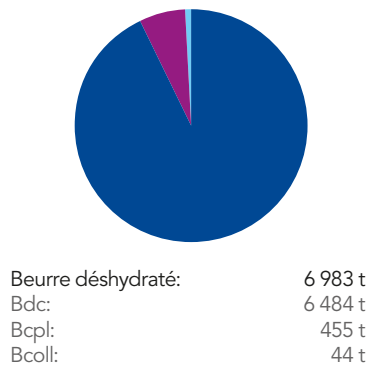
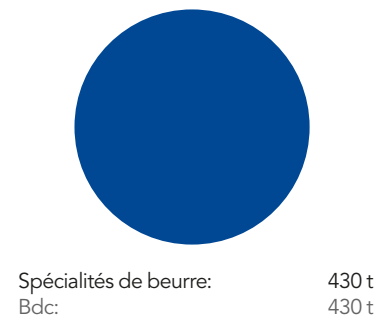
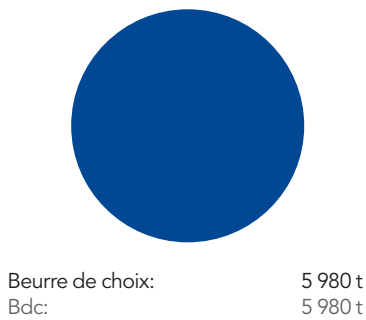
TRANSFORMATION DE LA MATIÈRE PREMIÈRE EN BEURRE POUR LE MARCHÉ SUISSE EN 2012 (en beurre 82,0% MG)



Transformation: 41 093 tonnes

MATIÈRE PREMIÈRE ET SEMI PRODUITS

	Beurre de choix:	39 304 tonnes
	Beurre de crème dpl:	1 745 tonnes
	Beurre collecté:	44 tonnes
	Beurre déshydraté:	1 110 tonnes



10. MARCHÉ DES MATIÈRES GRASSES

CONSOMMATION TOTALE DE MATIÈRE GRASSE

La consommation totale de matière grasse a atteint 190'475 tonnes durant l'année sous revue, soit 3'715 tonnes ou 1,9% de moins qu'en 2011.

Les ventes de matières grasses aqueuses sont passées de 60'108 tonnes à 55'966 tonnes, soit un recul de 4'142 ou 6,9%. Cette baisse n'a pas pu être entièrement compensée par la progression des ventes de matières grasses anhydres, qui sont passées de 134'082 à 134'509 tonnes, soit une hausse de 427 tonnes ou 0,3%.

Les ventes totales de beurre ont reculé de 1'050 tonnes ou 2,4%. Les ventes de beurre aqueux ont baissé de 890 tonnes ou 2,3% et celles de beurre déshydraté de 160 tonnes ou 2,7%.

Dans le secteur des matières grasses végétales, outre un recul des ventes, on a constaté un déplacement quantitatif des margarines, minarines et huiles vers les graisses. Le volume des ventes de graisses a augmenté de 1'660 tonnes ou 4,4%, tandis que les ventes de margarine et de minarine ont baissé de 3'252 tonnes (15,1%) et celles d'huile de 1'073 tonnes (1,2%).

ÉVOLUTION DES DIVERS TYPES DE MATIÈRE GRASSE

(par rapport à l'année précédente)

	2011 en tonnes	2012 en tonnes	+/- en tonnes	+/- en pour cent
Beurre aqueux	38 600	37 710	-890	-2,3 %
Beurre déshydraté	6 033	5 873	-160	-2,7 %
Beurre (vente locale et trafic de perfect. incl.)	44 633	43 583	-1 050	-2,4 %
Margarine	17 614	15 216	-2 398	-13,6 %
Minarine	3 894	3 040	-854	-21,9 %
Total Margarine/Minarine	21 508	18 256	-3 252	-15,1 %
Huiles et graisses végétales	128 049	128 636	587	0,5 %
Total	194 190	190 475	-3 715	-1,9 %
Ventes de tiers (gros emballages y compris)	2 071	2 339	268	12,9 %
Beurre: trafic de perfectionnement	147	65	-82	55,8 %

CONSOMMATION DE MATIÈRE GRASSE PAR LE COMMERCE

Durant l'année sous revue, la consommation de matière grasse par le commerce a reculé de 1'788 tonnes ou 2,9% et n'était plus que légèrement supérieure à la consommation en 2011.

Les ventes ont évolué comme suit, en fonction du type de matière grasse:

	+/- en pour cent
Beurre aqueux	-2,3 %
Beurre déshydraté	-2,7 %
Margarine/Minarine	-15,1 %
Graisses végétales	4,4 %
Huiles végétales	1,2 %
Total matière grasse commerce	-1,9 %

COMMERCE DE MATIÈRES GRASSES AQUEUSES

La consommation de matières grasses aqueuses a régressé au total de 1'575 tonnes ou 5,9% durant l'année sous revue. Les ventes de beurre aqueux ont baissé de 797 tonnes ou 4,1%, tandis que celles de margarine et de minarine ont reculé de 778 tonnes ou 10,2%. Concernant les ventes de beurre, il faut préciser qu'un fabricant de margarine a vendu dans le commerce de détail de la marchandise industrielle conditionnée en petits emballages. En tenant compte de ce beurre, les ventes dans le commerce de détail atteignent tout juste le niveau de l'année précédente.

COMMERCE DE MATIÈRES GRASSES ANHYDRES

Durant l'année sous revue, les ventes de matières grasses anhydres ont baissé de 213 tonnes ou 0,6%. Les ventes de beurre anhydre ont reculé de 30 tonnes ou 4,9% et celles de matières grasses végétales anhydres de 183 tonnes ou 0,5%. Le recul des ventes d'huile (-221 t; -0,7%) n'a pas été entièrement compensé par la légère hausse des graisses (+38 t; +1,6%).

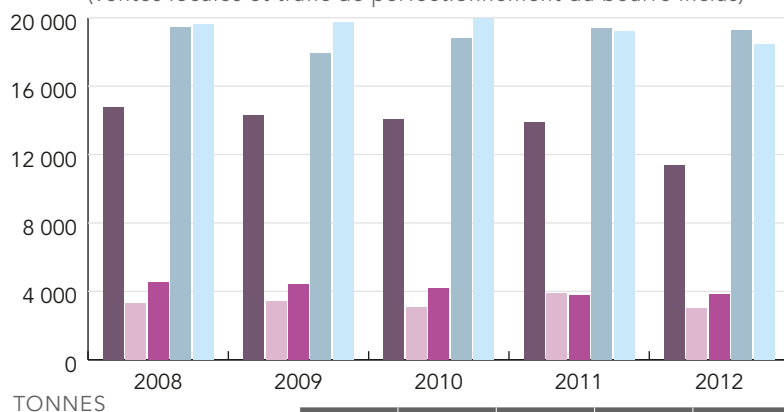
CONSOMMATION DE MATIÈRES GRASSES PAR L'ARTISANAT ET L'INDUSTRIE

La consommation globale de matière grasse par l'artisanat et l'industrie a connu une baisse de 1'927 tonnes ou 1,5% par rapport à l'année précédente. Les ventes des matières grasses aqueuses ont baissé de 2'567 tonnes ou 7,7%. Les ventes de beurre ont reculé de 93 tonnes (0,5%) tandis que celles de margarine et de minarine ont baissé de 2'474 tonnes (17,8%). Si l'on tient compte du déplacement statistique entre les ventes du commerce de détail et les ventes à l'artisanat et à l'industrie, la baisse pour le beurre aqueux est d'environ 3%.

Les ventes de matières grasses anhydres ont connu une légère progression, à savoir 640 tonnes ou 0,6%. En effet, le recul des ventes de beurre anhydre (-130 t; -2,4%) et d'huile (-852 t; -1,5%) a été compensé par une hausse des ventes de graisses alimentaires (+1622 t; +4,6%).

MATIÈRE GRASSE AQUEUSE 2008 – 2012

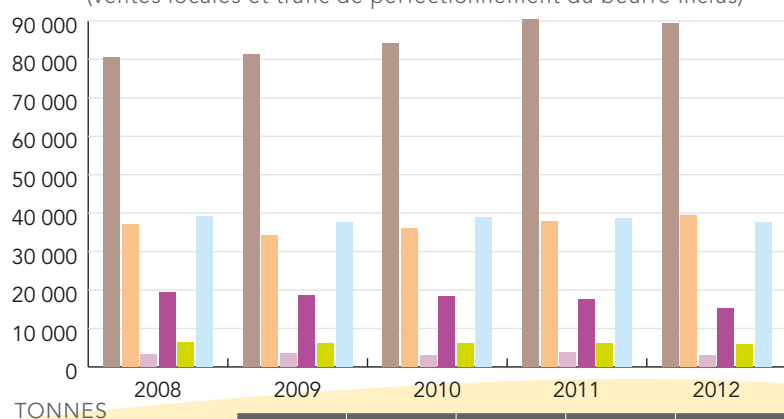
(ventes locales et trafic de perfectionnement du beurre inclus)



	2008	2009	2010	2011	2012
Margarine artisanat/industrie	14 744	14 285	14 071	13 866	11 392
Minarine vente détail	3 296	3 410	3 051	3 894	3 040
Margarine vente détail	4 536	4 423	4 178	3 748	3 824
Beurre artisanat/industrie	19 438	17 936	18 818	19 378	19 285
Beurre vente détail	19 608	19 726	19 988	19 222	18 425
Total	61 622	59 780	60 106	60 108	55 966

CONSOMMATION DE MATIÈRE GRASSE 2008 – 2012

(ventes locales et trafic de perfectionnement du beurre inclus)



	2008	2009	2010	2011	2012
Huile vég.	80 489	81 228	84 229	90 323	89 250
Graisse vég.	37 154	34 105	35 911	37 726	39 386
Minarine	3 296	3 410	3 051	3 894	3 040
Margarine	19 280	18 708	18 249	17 614	15 216
Beurre désh.	6 246	6 094	6 104	6 033	5 873
Beurre	39 046	37 662	38 806	38 600	37 710
Total	185 511	181 207	186 350	194 190	190 475



11. PROMOTION DES VENTES

FLORALP

La campagne générique FLORALP a pour but de positionner cette marque traditionnelle de beurre de choix suisse comme symbole d'un produit frais, naturel et de première qualité. Grâce à une pincée d'humour et à des idées à la fois simples et originales, la campagne parvient toujours à attirer l'attention du consommateur. Ainsi, au printemps 2012, le hamster et la famille de hérissons ont conquis la population suisse sur des affiches F200 et F12. Cette campagne nationale avait pour slogan «L'original. Irrésistible.» La demande spontanée d'affiches «hamster» est très élevée, ce qui montre que la campagne a été vue et appréciée. Divers tests ont été réalisés pour évaluer l'efficacité publicitaire de cette campagne. Les résultats sont très positifs. Les valeurs de sympathie et de mémorisation sont particulièrement élevées.

Afin d'assurer une présence publicitaire tout au long de l'année, une campagne nationale d'affichage a été réalisée en novembre 2012. Tombant à point nommé pour la période de l'avent, elle reprenait l'affiche primée du «grittibänz». Des animations ont par ailleurs été créées à partir de cette affiche, ce qui a permis de recourir aux ePanels (affiches animées). Afin d'améliorer les valeurs de la marque FLORALP et de promouvoir les ventes au point de vente, un projet-pilote a été réalisé à la fin novembre / début décembre dans centre commercial zurichois. Il s'agit d'un stand de promotion Floralp qui, grâce à un bonhomme en pâte surdimensionné en 3D

et à un figurant déguisé en «grittibänz», a marqué les esprits. L'opération-photos organisée à cette occasion (possibilité de se faire prendre en photo avec un «grittibänz», puis de chercher sa photo encadrée au stand Floralp) a enthousiasmé petits et grands.

La campagne générique est complétée par un système de points de fidélité. Cet instrument de fidélisation veut décourager les clients de changer de marque et en gagner de nouveaux en offrant une plus-value que ne proposent pas les produits concurrents. Le catalogue de primes est volontairement diversifié; il est constamment étoffé de nouveaux articles attrayants. Parmi les primes, on trouve des aimants Floralp, mais aussi une vaisselle pour le brunch et un chariot à provisions par exemple. Des primes spéciales sont proposées pour les grandes occasions (St-Valentin, Pâques, rentrée scolaire, Noël). La hausse continue des commandes témoigne de la popularité de cette promotion auprès du public. Au total, plus de 60'000 primes ont été commandées en 2012.



CAMPAGNE GÉNÉRIQUE POUR LE BEURRE, LE BEURRE À RÔTIR ET LA CRÈME À RÔTIR

La campagne générique pour le beurre a pour principaux objectifs de renforcer les produits beurriers vis-à-vis de la concurrence et d'augmenter la part du beurre dans le marché des matières grasses. Par ailleurs, le beurre doit être profilé comme un aliment moderne, naturel et polyvalent. Le cœur de cible est constitué de toutes les personnes gérant un ménage en Suisse. Les mesures prises en 2012 (des promotions notamment) étaient principalement basées sur les valeurs essentielles des produits beurriers (caractère naturel, authenticité, goût) et sur les nombreuses utilisations du beurre (pour rôtir, pour la cuisine et pour la pâtisserie, etc.).

Afin de dopper directement les ventes de beurre et de produits beurriers, une vaste promotion a été lancée en automne. Les consommateurs ayant acheté deux kilos de beurre suisse pouvaient commander un cabas, avec trois modèles de couleurs différentes à choix. Il fallait pour cela présenter les codes-barres de produits

beurriers indigènes (beurre, beurre à rôtir, crème à rôtir). Un microsite a été créé pour la vérification des codes-barres. 21'000 cabas ont été expédiés, ce qui correspond à 42'000 kilos de beurre vendus.

L'opération «emporte-pièces» a démarré en novembre déjà, cela afin de prolonger la période des biscuits de Noël. Le principe est le suivant: après inscription sur le site Internet, le consommateur recevait gratuitement un emporte-pièce en forme de bonhomme, accompagné d'une recette de biscuits au beurre. Plus de 26'000 emporte-pièce ont été expédiés.

Dans le secteur interentreprises, 80'000 boîtes à biscuits ornées d'un motif publicitaire pour le beurre ont été produites en collaboration avec l'Association suisse des patrons boulangers-pâtisseries (ASPBD) et fournies gratuitement aux grossistes à partir d'une certaine quantité de beurre commandée.

12. MARCHÉ MONDIAL DU BEURRE

UE: EN L'ABSENCE DE MÉCANISMES DE SOUTIEN, LA VOLATILITÉ DES PRIX S'ACCENTUE.

Depuis 2006, les fluctuations de prix dans l'UE sont bien plus importantes que jamais auparavant. C'est là le résultat de la réforme engagée en 2004, car il ne reste presque plus rien des mécanismes de soutien appliqués pendant des décennies. Par conséquent, les prix ne sont plus uniquement le reflet de l'offre et de la demande sur le marché européen. Ils sont aussi à la merci des mouvements du marché mondial. La volatilité des marchés s'est donc accrue. Un marché volatil se caractérise par des fluctuations de prix fréquentes, brutales et inattendues, si bien qu'il est presque impossible d'évaluer l'évolution du marché du lait plus de six mois à l'avance. Or, phénomène typique pour le marché du lait, les prix suivent le marché avec quelques mois de retard. Comme par le passé, les marchés des sous-produits que sont le beurre et la poudre de lait écrémé émettent des signaux importants. Comme ces produits de régulation ont une durée de conservation plus longue, leurs prix fluctuent moins. Mais, d'un autre côté, les variations de la production de beurre et de poudre de lait écrémé sont beaucoup plus importantes que celles des livraisons de lait. Par conséquent, ces produits sont excessivement sensibles aux situations d'excédent ou de pénurie. Ils accusent les plus fortes variations de prix, réagissant plus rapidement et de manière plus marquée aux changements sur ces marchés. Le beurre et la poudre de lait peuvent être transportés à moindres frais, c'est pourquoi ces produits sont vendus sur le marché mondial. Ils sont donc non seulement soumis aux fluctuations de prix sur le marché intérieur, mais aussi aux fluctuations du marché mondial et des taux de change.

Durant l'année sous rapport, la production de lait dans le monde a augmenté de 2,4 %. Pour 2013, le Ministère de l'agriculture des États-Unis (USAD) a pronostiqué une croissance de 1,5 %.

	Production laitière 2012	Variation
Union européenne	140,0 mio. de t	+1,3 %
Nouvelle-Zélande	20,3 mio. de t	+7,3 %
Australie	10,0 mio. de t	+4,7 %
États-Unis	90,6 mio. de t	+1,7 %

source ZMB

ÉTAT DES STOCKS UE en début d'année (en tonnes de beurre)

	18. 01. 09	21. 01. 10	20. 01. 11	19. 01. 12	17. 01. 13
Entrepôts publics	0	76 341	1 544	1 400	0
Entrepôts privés	18 398	24 167	24 085	22 132	19 359
Total	18 398	100 508	25 629	23 532	19 359

source ZMP / AMI



OSBeurre S.à.r.l.

Brunnmattstrasse 21
3007 Berne
Tél. 031 359 56 11
Fax 031 382 37 12
www.bobutter.ch
Courriel: info@bobutter.ch