

osBeurre S.à r.l.

Organisation sectorielle pour le beurre OSB



RAPPORT ANNUEL 2013



LES FABRICANTS DE BEURRE

CREMO SA

Case postale
1701 Fribourg
Tél. 026 407 21 11
Fax 026 407 29 69
www.cremo.ch



MITTELLAND MOLKEREI AG

Obertelweg 2
Postfach
5034 Suhr
Tél. 058 227 41 41
Fax 058 227 43 54
www.emmi.com



FUCHS + CO. AG

Greinastrasse 10
Postfach
9400 Rorschach
Tél. 071 846 81 80
Fax 071 846 81 81
www.fuchsmilch.ch

RAPPORT ANNUEL 2013, OS BEURRE S.à r.l.

SOMMAIRE	PAGE
1. AVANT-PROPOS DU PRÉSIDENT	2
2. OS BEURRE S.à r.l.	3
3. PRINCIPAUX ÉVÉNEMENTS DANS LE SECTEUR DU BEURRE	5
4. MISE EN VALEUR DU LAIT COMMERCIALISÉ	6
5. PRODUCTION INDUSTRIELLE DE BEURRE	7
6. GESTION DES STOCKS ET FONDS DE GESTION DES STOCKS	9
7. CONTRÔLE DE LA QUALITÉ.....	10
8. IMPORTATIONS ET EXPORTATIONS	12
9. CONSOMMATION DE BEURRE	13
10. MARCHÉ DES MATIÈRES GRASSES.....	16
11. PROMOTION DES VENTES	18
12. NUTRITION	20
13. MARCHÉ MONDIAL DU BEURRE	21

1. AVANT-PROPOS DU PRÉSIDENT

L'exercice 2013 a été caractérisé par un marché en bien meilleure condition que les années précédentes. Comme la production de beurre était inférieure de près de 6000 tonnes par rapport à l'année précédente au premier semestre 2013, que les ventes dans le pays avaient augmenté de quelques centaines de tonnes et que l'évolution pour le second semestre était incertaine, il a fallu anticiper un sous-approvisionnement du marché durant l'automne. Pour assurer l'approvisionnement du pays en beurre, deux possibilités s'offraient à la branche: soit arrêter totalement d'exporter et ne pas respecter les contrats en cours, soit importer du beurre pour le réexporter, afin que le beurre produit dans le pays puisse être vendu en totalité sur le marché suisse. L'OS Beurre a assumé ses responsabilités et décidé, en juin, d'importer dans un premier temps 500 tonnes de beurre. Durant le reste de l'année, on a pu constater le bien-fondé de cette décision. Ainsi, pendant le second semestre, on a pu écouler la totalité du beurre suisse sur le marché national tout en honorant les livraisons aux clients étrangers, ce qui a permis de maintenir ouverts les débouchés existants dans l'Union européenne. Pour pouvoir importer ces 500 tonnes de beurre, la branche a dû acheter des contingents d'importation découlant de la loi chocolatière. En achetant ces contingents, l'OS Beurre a assuré que le beurre importé soit réexporté après transformation et n'aboutisse pas sur le marché suisse. Si tel avait été le cas, les fabricants auraient été obligés d'exporter du beurre suisse, ce qui coûte cher.

Comme le marché se portait bien, les prix du lait ont augmenté en 2013. Par conséquent, la production de lait, et donc celle de beurre, s'est remise à augmenter considérablement durant le second semestre. Pour 2014, il faut s'attendre à une surproduction de plu-



sieurs milliers de tonnes. La branche est-elle désormais armée pour affronter cette situation? Ce qui est certain, c'est que des marques fortes contribuent à empêcher ou à atténuer la chute des prix sur le marché. C'est pourquoi l'OS Beurre va continuer à accorder toute l'attention nécessaire à la marque FLORALP et mettre en œuvre des mesures de promotion des ventes et de fidélisation de la clientèle en collaboration avec le marketing de la FPSL.

Pour terminer, je tiens à remercier le secteur beurrier, l'OFAG et toutes les personnes qui se sont engagées durant l'exercice écoulé en faveur des revendications de la branche. Sans oublier le secrétariat, que je remercie pour son travail et son engagement au service du secteur beurrier suisse.

Hansjörg Schmid, président de l'OS Beurre

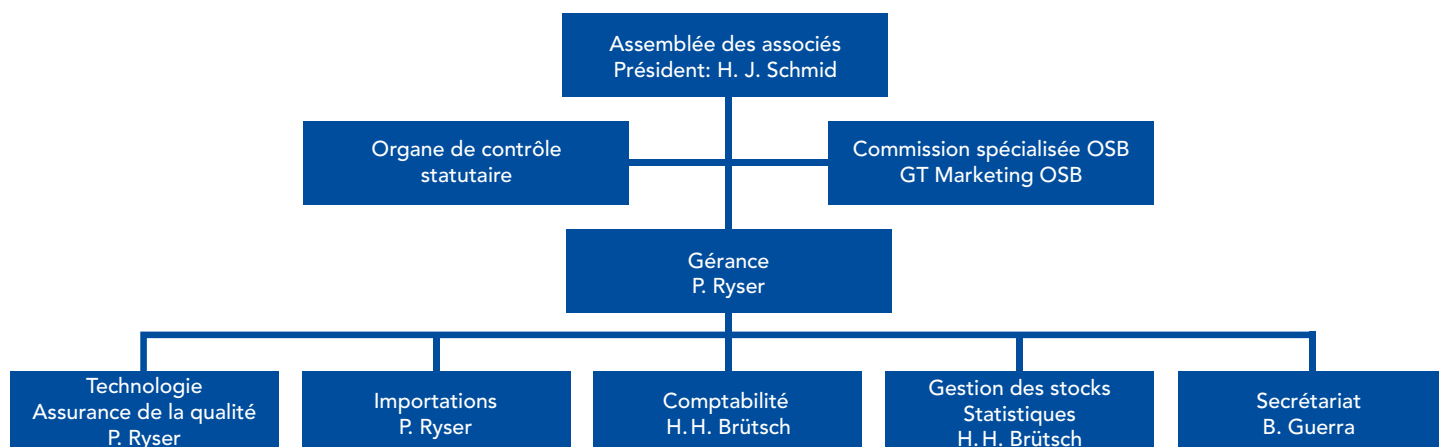
2. OS BEURRE S.à r.l.

SIÈGE

- OS Beurre S.à r.l.
Brunnmattstrasse 21, 3007 Berne

ASSOCIÉS

- Cremo SA, Fribourg
- Fuchs + Co. AG, Rorschach
- Mittelland Molkerei AG, Suhr
- Producteurs Suisses de Lait PSL, Berne



Organigramme de l'OS Beurre S.à r.l., état 1^{er} janvier 2014



SITE INTERNET DE L'OS BEURRE

Le nouveau site web de l'OS Beurre a été mis en ligne début juillet 2013. En raison de sa notoriété, l'adresse www.bobutter.ch a été conservée. Sur le site web de l'OS Beurre, l'internaute trouve des informations sur les activités de l'organisation ainsi que sur les diverses variétés de beurre. Il peut aussi consulter les statistiques mensuelles du secteur, qui donnent des informations d'actualité sur le marché du beurre.

Un service d'analyse d'audience sur Internet recense les visites sur le nouveau site web, ce qui permet de les évaluer de manière optimale. Depuis sa mise

en ligne en juillet 2013, le nouveau site web a accueilli 1969 visiteurs, parmi lesquels 84,6 % s'étaient connectés depuis la Suisse.

Le site web www.FLORALP.ch informe sur la marque FLORALP. Il comprend une boutique dans laquelle les fidèles consommateurs de la marque peuvent commander diverses primes. Le site www.FLORALP.ch a reçu en 2013 la visite de près de 91 000 internautes, soit bien 4000 visiteurs de plus qu'en 2012 (+ 5,0 %).



3. PRINCIPAUX ÉVÉNEMENTS DANS LE SECTEUR DU BEURRE

Au début de l'année, les stocks de beurre affichent 574 tonnes, soit un volume normal.

À compter du 1^{er} février, l'AFD réduit de 15% les contributions à l'exportation de produits agricoles transformés. Pour que les entreprises transformant du beurre ne se tournent pas vers le trafic de perfectionnement, l'OS Beurre propose à l'AFD d'émettre des coupons en complément des contributions à l'exportation. La proposition est acceptée. Les coupons émis à titre administratif par l'OS Beurre à partir du 1^{er} février ont pour effet que les entreprises transformant du beurre renoncent au trafic de perfectionnement et continuent à utiliser du beurre suisse.

Le 25 février, en raison des attentes divergentes des acteurs du marché, le comité de l'IP Lait ne parvient pas à s'accorder sur le maintien du fonds d'alégement du marché. Il s'ensuit qu'aucune solution concernant ce fonds n'est proposée à l'assemblée des délégués du 22 avril, si bien que la force obligatoire dudit fonds s'éteint le 30 avril.

Le 28 février, l'OS Beurre organise une séance d'information sur la graisse lactique dans l'alimentation, sujet auquel la presse agricole réserve un accueil favorable.

Le 14 mars, lors des Swiss Poster Awards, la publicité FLORALP 2012 remporte l'or (affiche hamster) et l'argent (tartine de confiture) dans la catégorie Commercial National.

Durant la session de printemps des Chambres fédérales, les deux conseils adoptent la Politique agricole 2014 – 2017 à de confortables majorités. La PA 2014 – 2017 encourageant davantage l'écologie qu'une agriculture de production, ses effets sur la production ne peuvent pas être estimés.

Le printemps est extraordinairement humide et la qualité des fourrages s'en ressent. À partir de mai,

la teneur moyenne du lait en matière grasse est inférieure à celle de l'année précédente. De mai à décembre, elle baisse de 0,9 point de pourcentage à 4,07 %.

Comme les pronostics concernant la situation du marché durant l'automne 2013 sont incertains et que des difficultés d'approvisionnement pourraient éventuellement surgir, l'assemblée générale du 29 avril décide d'acheter des coupons de beurre qui seront transformés en contingents d'importation en juillet et août et serviront pour des importations ultérieures.

Fin mai (semaine 21), les stocks de beurre atteignent leur plus haut niveau de l'année à 3088 tonnes.

En raison de la situation du marché du beurre au début de l'été et des estimations entachées d'incertitudes concernant l'évolution durant l'automne, l'OS Beurre décide le 26 juin d'acheter 500 tonnes de beurre importé et d'assurer par contrat des livraisons supplémentaires ultérieures. Dans un premier temps, ces 500 tonnes de beurre doivent être transformées et réexportées. Durant le reste de l'année, cette manière de procéder s'avère parfaitement justifiée. Sans ces importations, la production indigène n'aurait pas suffi jusqu'à la fin de l'année c'est à dire il aurait fallu rompre des contrats d'exportation en cours.

En juillet, l'OS Beurre met en ligne son nouveau site Internet.

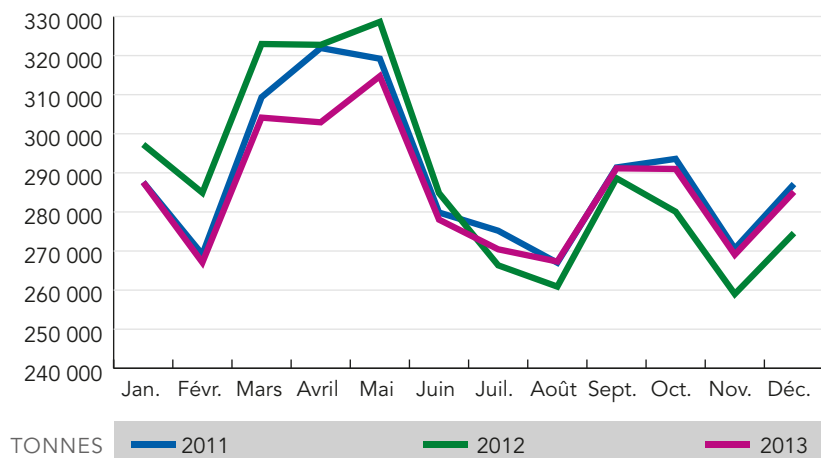
Le 6 juillet, le Conseil fédéral signe un accord de libre-échange avec la Chine.

Le 25 novembre, l'IP Lait décide d'augmenter le prix indicatif du lait de 2 centimes, à 71 centimes par kilo franco transformateur. En raison des augmentations de prix annoncées pour le 1^{er} janvier 2014, les ventes de beurre augmentent en décembre de presque 400 tonnes par rapport à l'année précédente.



4. MISE EN VALEUR DU LAIT COMMERCIALISÉ

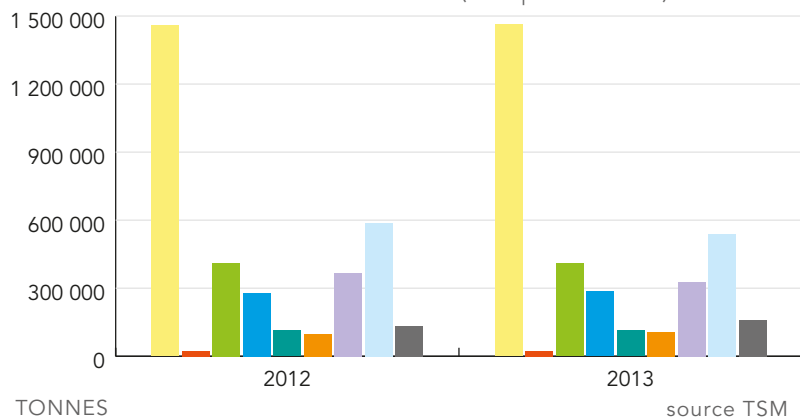
LIVRAISONS DE LAIT 2011 – 2013 (lait de zone et lait d'alpage inclus)



source TSM

	2011	2012	2013
Jan.	287 612	297 252	287 596
Févr.	269 134	284 906	267 079
Mars	309 335	322 962	304 129
Avril	321 938	322 751	302 929
Mai	319 200	328 625	314 730
Juin	279 853	284 819	278 031
Juil.	275 190	266 346	270 443
Août	267 008	260 899	267 312
Sept.	291 382	288 627	291 152
Oct.	293 577	280 055	290 997
Nov.	270 609	258 999	269 060
Déc.	287 134	274 589	285 151
Total	3 471 975	3 470 831	3 428 611

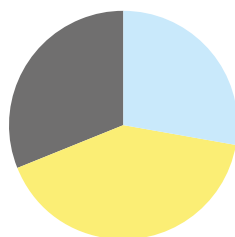
MISE EN VALEUR DU LAIT (en équivalents-lait)



source TSM

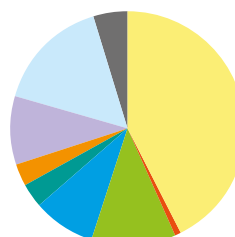
	2012	2013
Fromage	1 458 231	1 463 090
Séré	23 214	23 251
Lait de consommation	411 721	408 784
Crème de consom.	279 488	286 420
Yogourt	113 263	113 681
Produit laitiers frais y c. glaces	97 031	106 444
Conserves de lait	367 100	326 734
Beurre	588 398	539 606
Autres mises en valeur	132 385	160 601
Total	3 470 831	3 428 611

MISE EN VALEUR DE LA MATIÈRE GRASSE (par groupe de produits)



2013

D'après le graphique relatif à la mise en valeur du lait en équivalent-lait, quelque 15,7% du lait ont été transformés en beurre. En fait, 28,0% de la graisse lactique produite durant l'année sous revue ont été transformés en beurre.



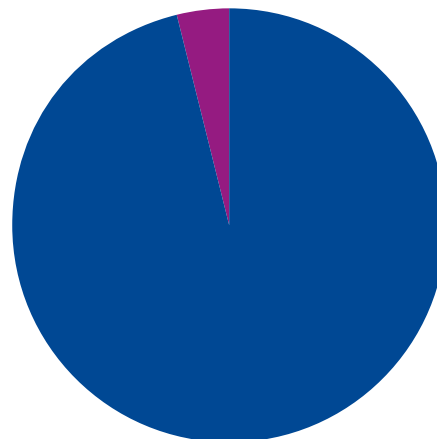
2013

Beurre	28,0 %
Fromages	41,0 %
Autres mise en valeur	31,0 %

	2013
Fromage	42.67 %
Séré	0.68 %
Lait de consommation	11.92 %
Crème de consom.	8.35 %
Yogourt	3.32 %
Produit laitiers frais y c. glaces	3.10 %
Conserves de lait	9.53 %
Beurre	15.74 %
Autres mises en valeur	4.68 %
Total	100,0 %

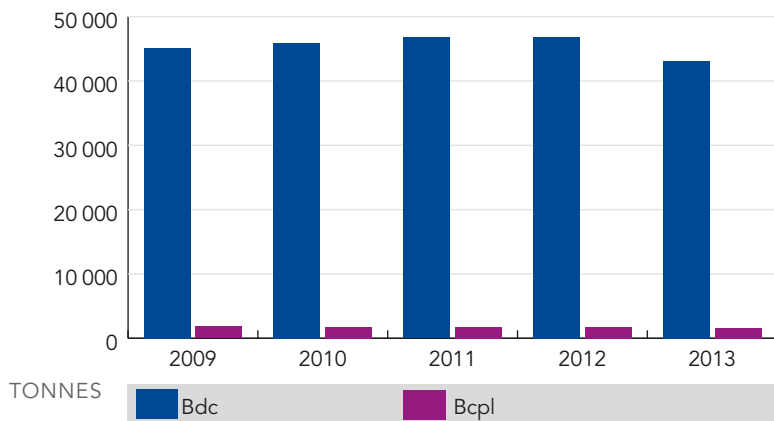
5. PRODUCTION INDUSTRIELLE DE BEURRE

En 2013, la production de beurre s'est élevée à 44 699 tonnes, soit un recul de 3895 tonnes ou 8 %. La production de beurre de choix a reculé de 3722 tonnes durant l'exercice considéré, soit de 8,0 % également. La production de beurre de crème de petit-lait a quant à elle diminué de 129 tonnes ou 7,4 % pour s'établir à 1616 tonnes. En raison de l'important recul enregistré ces dernières années, il a été décidé de ne plus recenser séparément le beurre de collecte à partir de 2013.



■ Beurre de choix (Bdc):	96.4%
■ Beurre de crème de petit-lait (Bcpl):	3,6 %

PRODUCTION DE BEURRE 2009 – 2013

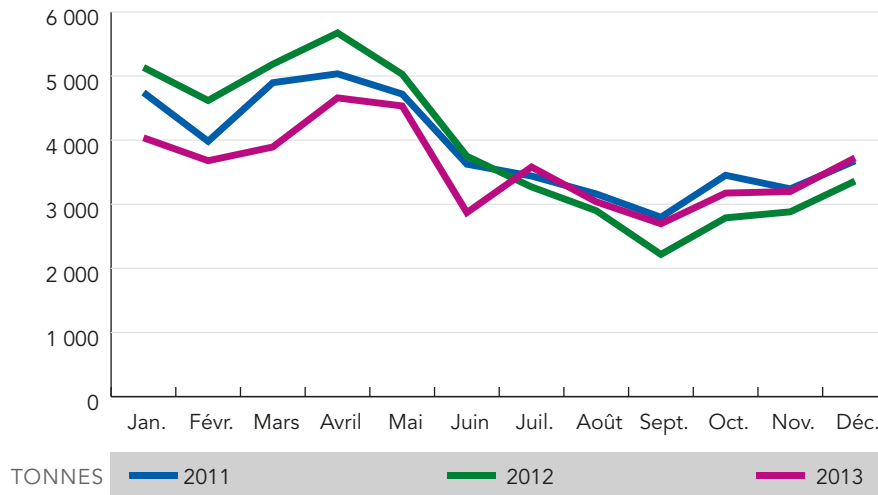


PRODUCTION DE BEURRE

(par rapport à l'année précédente, sans fabrication ni ventes locales)

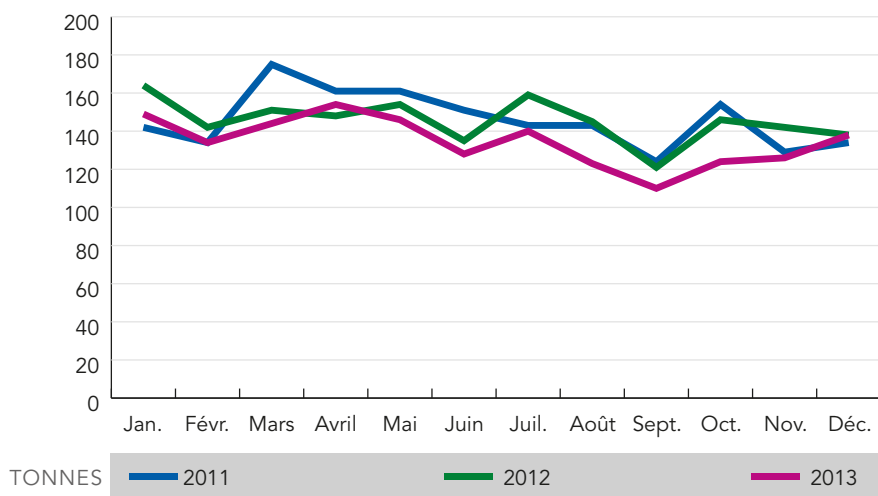
	2009 en tonnes	2010 en tonnes	2011 en tonnes	2012 en tonnes	2013 en tonnes	+/- en tonnes	+/- en %
■ Bdc	45 090	45 867	46 767	46 805	43 083	-3 722	-8.0
■ Bcpl	1 820	1 798	1 751	1 745	1 616	-129	-7.4
■ Bcoll	59	50	45	44	0	-44	-100.0
Total	46 969	47 715	48 563	48 594	44 699	-3 895	-8.0 %

PRODUCTION DE BEURRE DE CHOIX 2011 – 2013

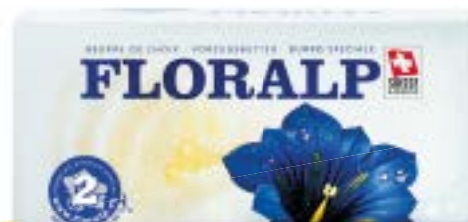


	2011	2012	2013
Jan.	4 743	5 135	4 037
Févr.	3 982	4 618	3 679
Mars	4 896	5 185	3 893
Avril	5 035	5 672	4 659
Mai	4 719	5 028	4 533
Juin	3 625	3 749	2 870
Juil.	3 440	3 270	3 581
Août	3 161	2 900	3 039
Sept.	2 797	2 217	2 696
Oct.	3 452	2 788	3 174
Nov.	3 240	2 882	3 199
Déc.	3 677	3 361	3 723
Total	46 767	46 805	43 083

PRODUCTION DE BEURRE DE CRÈME DE PETIT-LAIT 2011 – 2013



	2011	2012	2013
Jan.	142	164	149
Févr.	134	142	134
Mars	175	151	144
Avril	161	148	154
Mai	161	154	146
Juin	151	135	128
Juil.	143	159	140
Août	143	145	123
Sept.	124	121	110
Oct.	154	146	124
Nov.	129	142	126
Déc.	134	138	138
Total	1 751	1 745	1 616

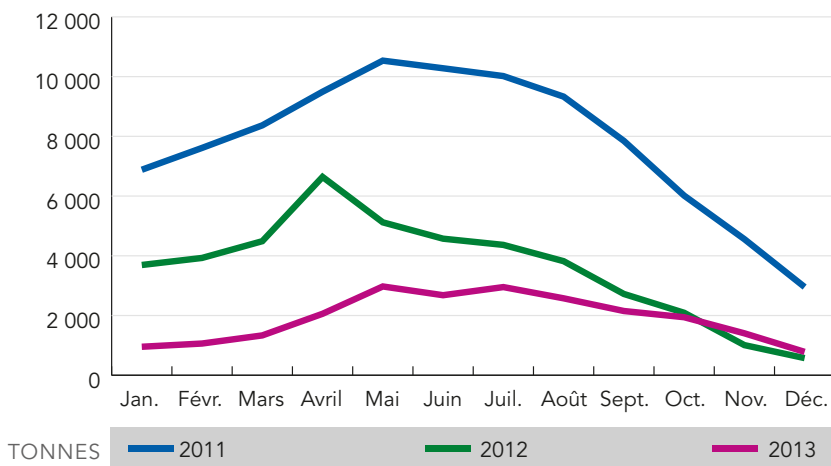


6. GESTION DES STOCKS ET FONDS DE GESTION DES STOCKS

Au début de l'année 2013, en Suisse, les stocks de beurre congelé s'élevaient à 574 tonnes. Durant le premier semestre, étant donné la baisse de la production laitière, on a congelé peu de beurre. Les stocks de beurre ont atteint leur plus haut niveau de l'année, à savoir 3088 tonnes, à la fin de la semaine 21. Ils ont ensuite reculé constamment à partir de la semaine 33 jusqu'à la semaine 51. Fin décembre 2013, les congélateurs contenaient encore 783 tonnes de beurre.

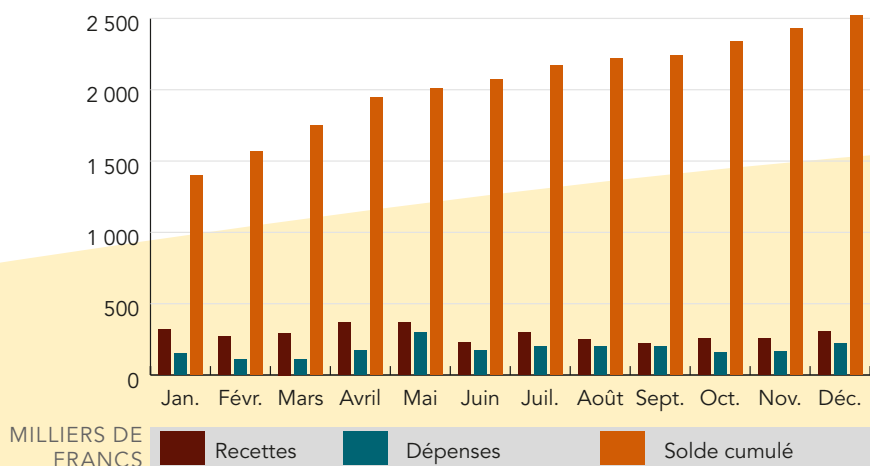
Cette évolution a eu pour conséquence un faible recours aux ressources du Fonds de gestion des stocks. Les recettes dudit fonds ont également été inférieures à celles de l'année précédente. En fin d'année, le fonds affichait un avoir de plus de 2,5 millions de francs. Cette bonne situation a permis de réduire le montant des contributions 2014 au Fonds de gestion des stocks.

STOCKS DE BEURRE DE CHOIX SURGELÉ 2011 – 2013



	2011	2012	2013
Jan.	6 881	3 692	954
Févr.	7 612	3 928	1 062
Mars	8 368	4 489	1 334
Avril	9 493	6 641	2 058
Mai	10 535	5 120	2 973
Juin	10 279	4 573	2 680
Juil.	10 018	4 365	2 952
Août	9 330	3 820	2 576
Sept.	7 848	2 722	2 151
Oct.	6 015	2 092	1 943
Nov.	4 557	1 009	1 404
Déc.	2 954	574	783

FONDS DE GESTION DES STOCKS 2013

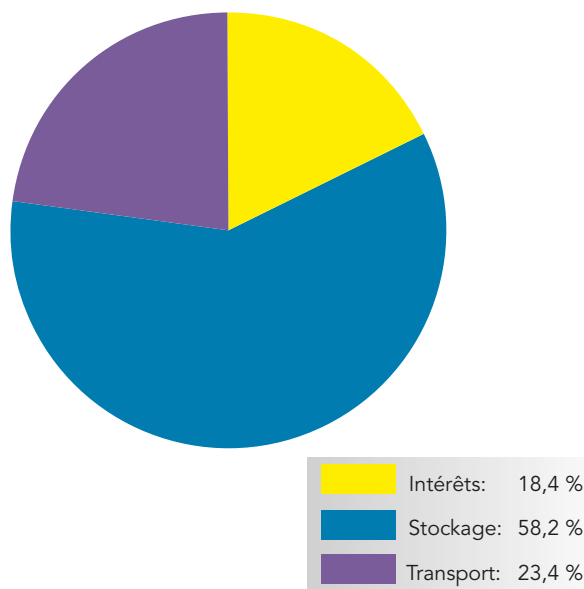


	Recettes	Dépenses	Solde cumulé
Jan.	318 501.80	149 138.00	1 400 731.04
Févr.	268 667.85	105 454.86	1 563 944.03
Mars	294 589.10	111 466.89	1 747 066.24
Avril	370 392.95	171 703.95	1 945 755.24
Mai	367 066.80	301 351.59	2 011 470.45
Juin	229 474.55	169 210.04	2 071 734.96
Juil.	294 820.95	198 713.84	2 167 842.07
Août	251 075.30	203 230.26	2 215 687.11
Sept.	222 445.05	199 751.45	2 238 380.71
Oct.	253 720.10	157 209.86	2 334 890.95
Nov.	257 047.70	163 605.68	2 428 332.97
Déc.	305 739.55	219 166.88	2 514 905.64
Total	3 433 542.-	2 150 003.-	

CONTRIBUTIONS DES CENTRALES
DU BEURRE

En 2013, les centrales du beurre ont versé au Fonds de gestion des stocks les contributions ci-dessous par kilo de beurre produit ou collecté.

	Bdc ct./kg	Bcpl ct./kg	Bcoll ct./kg
2007 inchangé	9	6	6
Depuis 1 ^{er} juil. 2008	11	8	8
2009 inchangé	11	8	8
Depuis 1 ^{er} août 2010	22	19	19
2011 inchangé	22	19	19
Depuis 1 ^{er} jan. 2012	14	11	11
Depuis 1 ^{er} jan. 2013	9	6	6

CHARGES DU FONDS DE GESTION
DES STOCKS 2013

7. CONTRÔLE DE LA QUALITÉ

De plus en plus fréquemment, les clients demandent aux fabricants qu'ils déclarent la teneur en hydrocarbures de leur beurre. Pour cette raison, le monitoring de la branche a été de nouveau élargi durant l'exercice sous revue. Depuis 2013, outre la teneur en aflatoxine M1, PCB, dioxine, métaux lourds, pesticides et OGM les plus courants, on analyse également la teneur en hydrocarbures des échantillons de beurre. Tous les paramètres analysés en 2013 se sont révélés impeccables.

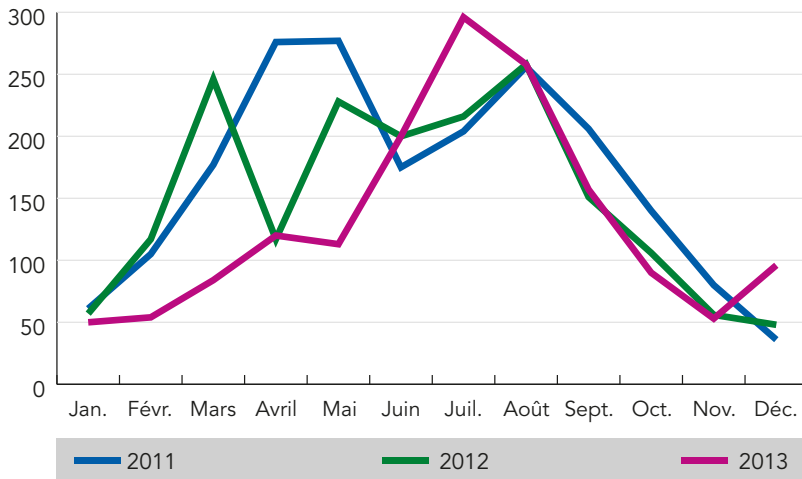
L'analyse de la teneur en vitamines a révélé deux tendances durant l'année sous revue. Les teneurs en vitamine A (884,17 µg; +89,09 µg ou +11,2%) et en vitamine E (1,81 mg; +0,37 mg ou + 25,7%) ont augmenté, tandis que la teneur en vitamine D (2,55 µg; -0,61 µg ou -19,3%) a baissé. La teneur en vitamine D dépend surtout du package et du rayonnement solaire.

Ce dernier est particulièrement décisif au printemps, en automne et en hiver. En revanche, durant l'été, l'ensoleillement est généralement suffisant et les fluctuations ne sont pas aussi marquées. Entre janvier et mai, le nombre d'heures d'ensoleillement a été inférieur de 45,0% par rapport à l'année précédente, alors que de juin à septembre, il a été supérieur de 10,0% par rapport à la même période de 2012. Ainsi, la teneur en vitamine D mesurée en mars était inférieure de plus de 37,0% à celle de l'année précédente. Les teneurs mesurées en juin et en septembre se situaient quant à elle pratiquement au même niveau que l'année précédente, malgré 10,0% d'heures de soleil en plus. Avec un ensoleillement en recul de 12,0% en octobre et novembre par rapport aux mêmes mois de l'année précédente, la teneur en vitamine D mesurée en décembre se situait environ un tiers au-dessous des valeurs de 2012.

TABLEAU DES TENEURS Ø EN VITAMINES
PAR 100 GRAMMES

	2009	2010	2011	2012	2013
A	735.33 µg	828.58 µg	732.50 µg	795.08 µg	884.17 µg
D	2.10 µg	2.38 µg	2.86 µg	3.16 µg	2.55 µg
E	1.98 mg	1.82 mg	1.85 mg	1.44 mg	1.81 mg

ENSOLEILLEMENT EN SUISSE



	2011	2012	2013
Jan.	61	57	50
Févr.	105	117	54
Mars	177	246	84
Avril	276	117	120
Mai	277	228	113
Juin	175	200	200
Juil.	204	216	296
Août	256	258	258
Sept.	206	151	157
Oct.	140	106	90
Nov.	80	56	53
Déc.	36	48	96

Durées d'ensoleillement 2011 – 2013
Source USP Statistique



8. IMPORTATIONS ET EXPORTATIONS

Selon la Statistique douanière, les importations (converties en 82 % de MG) se sont montées à 671 tonnes de beurre durant l'année sous revue, soit une hausse de 520 tonnes par rapport à l'année précédente. Principale raison de cette forte augmentation, l'OS Beurre a importé 504 tonnes de beurre qui ont ensuite été transformées en graisse à tartiner, et réexportées. 102 tonnes de beurre ont été importées dans le cadre du trafic de perfectionnement normal, soit 37 tonnes ou 56,9 % de plus que l'année précédente. L'OS Beurre ayant racheté des droits d'importation découlant de la loi chocolatière pour pouvoir procéder à ses importations, seules 9 tonnes de beurre ont été importées en 2013 dans le cadre de la procédure extraordinaire (loi chocolatière). Les importations de petites quantités (par les consommateurs et les artisans, hors contingents) se sont montées à environ 32 tonnes durant l'année sous revue, ce qui représente une baisse de 12 tonnes ou 27,3 % par rapport à l'année précédente.

Comme la production beurrière a reculé de plusieurs dizaines de tonnes en 2013, il n'a pas été nécessaire de procéder à un nouvel assainissement des stocks. Par conséquent, la quantité exportée a fortement baissé. Selon la statistique douanière, les exportations (y c. exportations par des tiers, converties en 82 % de MG) ont atteint 1665 tonnes de beurre au total. Les principaux destinataires étaient en 2013 la France (959 t), la Belgique (424 t), la Hongrie (137 t) et la Turquie (49 t). Durant l'année sous revue, les activités à l'export ont poursuivi leur déplacement du Proche-Orient et de l'Afrique du Nord vers l'Union européenne. Le principal produit d'exportation a été la graisse lactique à tartiner qui, avec 1500 tonnes environ, représente 94,0 % des exportations. Un peu plus de 3 % sont le fait du beurre déshydraté: 58 tonnes ont été exportées, dont 49 tonnes à destination de la Turquie. Les quelque 50 tonnes restantes (3,0 %) ont été exportées sous forme de beurre à 82 % de MG. Si les 2/3 de ce beurre étaient destinés à Singapour, le tiers restant a été exporté vers la France et l'Allemagne principalement; à noter que les exportations de beurre vers la France ont eu lieu dans le cadre du trafic de perfectionnement passif.

PAYS DESTINATAIRES DES EXPORTATIONS

(selon la DGD, converties en 82 % de matière grasse)

	2009	2010	2011	2012	2013	Diff
Égypte	1 425	432	438	515		-515
Émirats arabes unis			46	130		-130
Bahraïn				46		-46
Belgique		120	898	2 145	424	-1 721
Chine					4	4
Danemark	42	194	103	302		-302
Allemagne	6	10	52	12	11	-1
France			949	1 464	959	-506
Israël		22	58			
Italy					1	1
Japon					1	1
Yémen	20		146	292		-292
Jordanie	80		1	115		-115
Qatar	60			23		-23
Colombie					1	1
Koweït	40		21	92		-92
Liban	160	93	305	337		-337
Maroc		422		200		-200
Mexique					1	1
Pays-Bas			136	1 275		-1 274
Russie	497	253	495			
Arabie Saoudite	250	100	89	867		-867
Sénégal	50	132	294	85		-85
Singapour					43	43
Slovaqui				93	17	-75
Espagne			1 773			
Syrie	255	150	531	338		-338
Turquie	1 295	2 238	2 108	1 729	49	-1 681
Tunisie			103	171		-171
Tchequi				74	17	-57
Hongrie	19			242	137	-104
Grande-Bretagne			468	168		-168
divers Pays			8	10	1	-10
Totale	4 198	4 165	9 020	10 723	1 665	-9 057

(QuSource: statistique douanière DGD; les produits sur-gras (beurre déshydraté) et sous-gras (graisse lactique à tartiner, préparations à base de beurre) sont ramenés à 82 % de MG.

IMPORTATION DE BEURRE

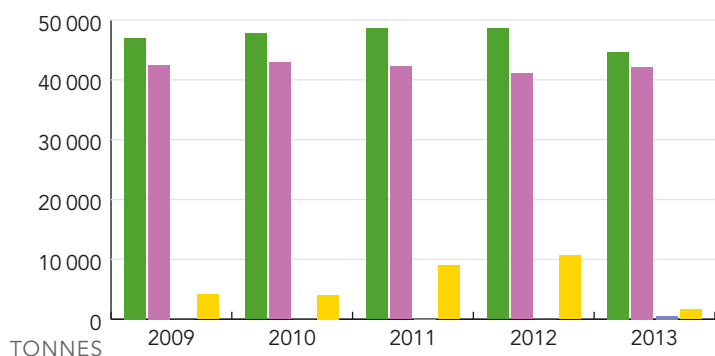
	2012	2013	Diff
Alimentation de la Suisse (selon contingent douanière de l'OFAG ou selon contingent loi chocolatière)		504	504
Importations de tiers dans le contingent tarifaire OFAG	42	24	-18
Importations pour trafic de perfectionnement selon loi chocolatière (régime extraordinaire)		9	9
Importations pour trafic de perfectionnement (régime ordinaire)	65	102	37
Importation de petites quantités	44	32	-12
Totale	151	671	520

9. CONSOMMATION DE BEURRE

En 2013, l'industrie du beurre s'est un peu rétablie par rapport à l'année précédente. La hausse s'est chiffrée à 1026 tonnes ou 2,5% et concerne presque tous les types de beurre. Ainsi, les ventes de beurre de choix (+ 250 t), de beurre de fromagerie (+ 214 t), de beurre industriel et artisanal (+ 417 t), de beurre fondu (+ 151 t), de fractions de graisse du lait (+ 26 t), de crème à rôtir (+ 14 t) et de beurre en produits spéciaux (+ 25 t) ont augmenté par rapport à 2012. Seules les ventes de LE BEURRE en petits emballages ont reculé de 71 tonnes.

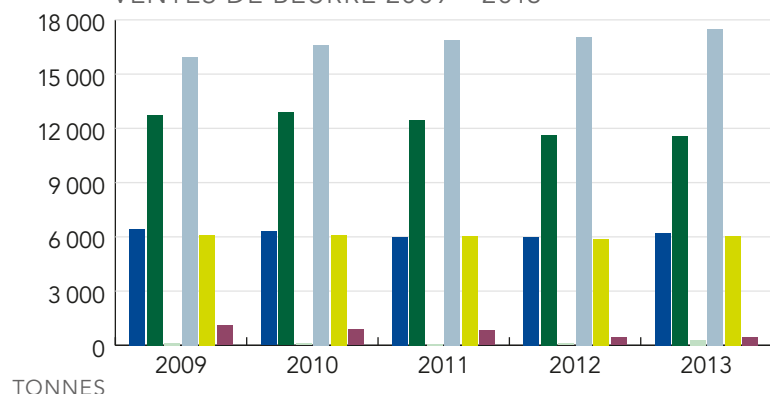
Heureusement, la production ayant baissé, la quantité de beurre excédentaire a également reculé et les besoins d'exportation étaient par conséquent moindres. Les exportations se sont montées à 1616 tonnes en 2013, soit 9026 tonnes ou 84,8% de moins que l'année précédente.

PRODUCTION, CONSOMMATION, IMPORTATIONS, EXPORTATIONS 2009 – 2013



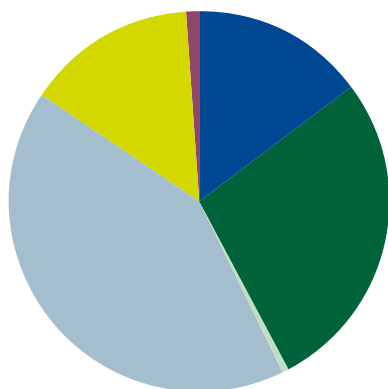
	2009	2010	2011	2012	2013
Production	46 969	47 715	48 563	48 594	44 699
Consom.	42 458	42 880	42 249	41 093	42 119
Importations	0	0	60	0	504
Exportations	4 105	4 089	9 009	10 642	1 616

VENTES DE BEURRE 2009 – 2013



	2009 en tonnes	2010 en tonnes	2011 en tonnes	2012 en tonnes	2013 en tonnes	+ /- en tonnes	+ /- en pour cent
Beurre de choix	6 433	6 294	5 975	5 980	6 230	250	4.2%
LE BEURRE	12 747	12 885	12 464	11 648	11 577	-71	-0.6%
Beurre de fromagerie	146	109	83	97	311	214	220.6%
Beurre d'industrie	15 944	16 618	16 869	17 065	17 482	417	2.4%
Beurre déshydraté	6 094	6 104	6 033	5 873	6 064	191	3.3%
Beurre spécial	1 092	870	825	430	455	25	5.8%
Total	42 456	42 880	42 249	41 093	42 119	1 026	2.5%

VENTES DE BEURRE EN 2013 (par variété)



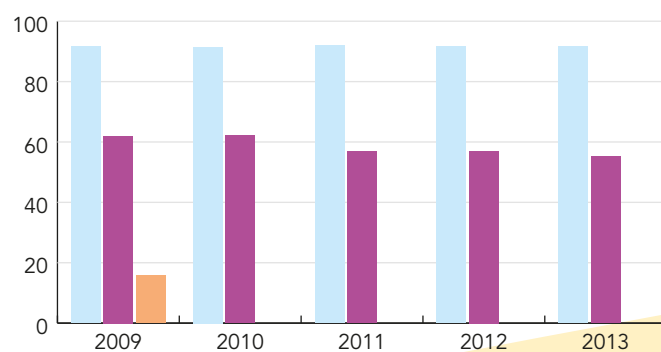
Beurre de choix:	14,8 %
LE BEURRE petits emballages:	27,5 %
Beurre de fromagerie:	0,7 %
Beurre d'industrie:	41,5 %
Beurre déshydraté:	14,4 %
Beurre spécial:	1,1 %

COMPORTEMENT D'ACHAT ET PRIX À LA CONSOMMATION (beurre et margarine)

	Ménages acheteurs en %			Volume en millions de kg			Prix moyen en fr./kg			Valeur en millions de francs		
	Be	Ma	BeRo	Be	Ma	BeRo	Be	Ma	BeRo	Be	Ma	BeRo
2009	91,6 %	62,0 %	15,8 %	18,3	6,9	0,6	14,2	8,6	18,3	258,8	59,6	11,8
2010	91,5 %	62,1 %	k.A.	18,0	6,6	0,6	13,9	8,5	18,8	251,5	56,1	12,2
2011	91,9 %	56,9 %	k.A.	18,1	6,3	0,6	13,9	8,4	18,4	251,3	52,8	12,2
2012	91,7 %	57,0 %	k.A.	17,8	6,1	0,6	13,7	8,1	18,5	243,8	49,3	11,7
2013	91,7 %	55,3 %	k.A.	18,0	5,9	0,6	13,9	8,1	18,8	251,0	47,8	11,9

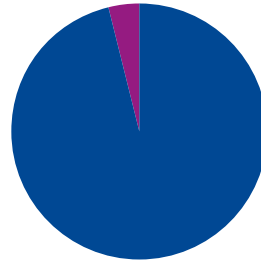
Be: Beurre y compris beurre à rôtir | Ma: Margarine et Minarine | BeRo: Crème et beurre à rôtir | ND: Non déclaré
source 2009 – 2013 Nielsen

MÉNAGES ACHETEURS 2009 – 2013



EN POUR CENT

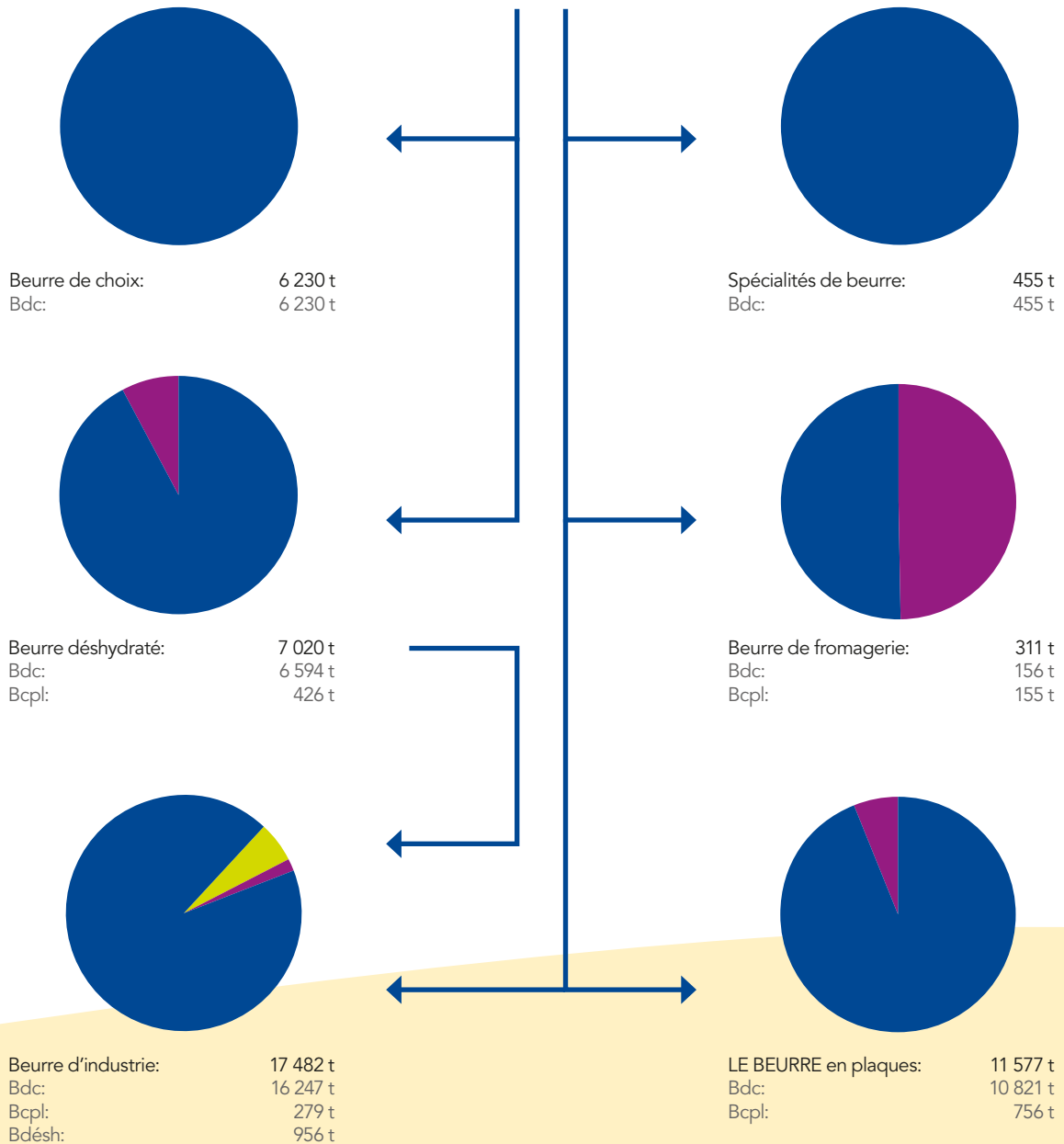
TRANSFORMATION DE LA MATIÈRE PREMIÈRE EN BEURRE POUR LE MARCHÉ SUISSE EN 2013 (en beurre 82,0% MG)



Transformation: 42 119 tonnes

MATIÈRE PREMIÈRE ET SEMI PRODUITS

	Beurre de choix:	40 503 tonnes
	Beurre de crème dpl:	1 616 tonnes
	Beurre déshydraté:	956 tonnes



10. MARCHÉ DES MATIÈRES GRASSES

CONSOMMATION TOTALE DE MATIÈRE GRASSE

Durant l'année sous revue, on a vendu au total 191 157 tonnes de graisses animales et végétales, soit 682 tonnes ou 0,4% de plus que l'année précédente. Les ventes de graisses aqueuses sont passées de 55 966 à 57 370 tonnes, soit une hausse de 1404 tonnes ou 2,5%. Les ventes de matières grasses anhydres ont, elles, évolué dans le sens contraire : elles sont passées de 134 509 à 133 787 tonnes, soit une baisse de 722 tonnes ou 0,5%.

Les ventes totales de beurre ont augmenté de 1226 tonnes ou 2,8%. Le beurre aqueux comme le beurre anhydre ont tous les deux enregistré une hausse des ventes. En effet,

les ventes de beurre aqueux ont augmenté de 1035 tonnes ou 2,7 % et celles de beurre anhydre de 191 tonnes ou 3,3%.

Les ventes totales de graisses végétales ont reculé de 544 tonnes ou 0,4%. En fait, les graisses végétales aqueuses ont progressé au détriment des graisses végétales anhydres. Ainsi, les ventes de graisses végétales aqueuses ont augmenté de 369 tonnes ou 2,0% tandis que celles de graisses végétales anhydres ont baissé de 913 tonnes ou 0,7%.

ÉVOLUTION DES DIVERS TYPES DE MATIÈRE GRASSE

(par rapport à l'année précédente)

	2012 en tonnes	2013 en tonnes	+/- en tonnes	+/- en pour cent
Beurre aqueux	37 710	38 745	1 035	2.7%
Beurre déshydraté	5 873	6 064	191	3.3%
Beurre (vente locale et trafic de perfect. incl.)	43 583	44 809	1 226	2.8%
Margarine	15 216	16 162	946	6.2%
Minarine	3 040	2 463	-577	-19.0%
Total Margarine/Minarine	18 256	18 625	369	2.0%
Huiles et graisses végétales	128 636	127 723	-913	-0.7%
Total	190 475	191 157	682	0.4%
Ventes de tiers (gros emballages y compris)	2 339	2 524	185	7.9%
Beurre: trafic de perfectionnement	65	102	37	56.9%

CONSOMMATION DE MATIÈRE GRASSE PAR LE COMMERCE

Durant l'année sous revue, le total des ventes par le commerce a nettement baissé de 2528 tonnes ou 4,2%. L'évolution observée l'an passé s'est donc poursuivie.

	+/- en pour cent
Beurre aqueux	2.7%
Beurre déshydraté	3.3%
Margarine/Minarine	2.0%
Graisses végétales	4.4%
Huiles végétales	1.2%
Total matière grasse commerce	0.4%

MATIÈRES GRASSES AQUEUSES DANS LE COMMERCE

La consommation totale de matières grasses aqueuses par le commerce a baissé de 417 tonnes ou 1,6%. On constate toutefois des évolutions très différentes dans les différents groupes de produits. Tandis que les ventes de beurre ont augmenté de 393 tonnes ou 2,1%, celles de margarines et de minarines ont reculé de 810 tonnes ou 11,8%. Cette baisse se répartit ainsi: -233 tonnes ou -6,1% pour la margarine et -577 tonnes ou -19,0% pour les minarines.

MATIÈRES GRASSES ANHYDRES DANS LE COMMERCE

Les ventes de matières grasses anhydres ont accusé une forte baisse durant l'année sous revue, à savoir 2111 tonnes ou 6,1%. Avec une baisse de 4 tonnes ou 0,7%, les ventes de beurre déshydraté se sont tout juste maintenues, tandis que les ventes de graisses végétales anhydres ont baissé de 2107 tonnes ou 6,2%. La baisse s'articule en un recul de 1626 tonnes ou 5,2% pour les huiles végétales et un recul de 481 tonnes ou 20,3% pour les graisses.

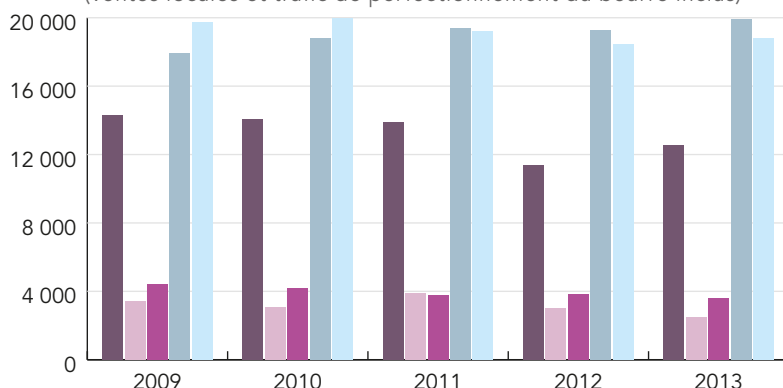
CONSOMMATION DE MATIÈRE GRASSE PAR L'ARTISANAT ET L'INDUSTRIE

Durant l'année sous revue, l'artisanat et l'industrie ont pu augmenter leurs ventes de 3210 tonnes au total. Les ventes de graisses aqueuses ont progressé de 1821 tonnes (5,9%), celles de graisses anhydres de 1389 tonnes (1,4%).

En ce qui concerne les graisses aqueuses, les ventes ont augmenté dans tous les groupes de produits. Le beurre a enregistré une hausse de 837 tonnes ou 3,4% et les margarines ont progressé de 1179 tonnes ou 10,3%. En ce qui concerne les graisses anhydres, l'évolution varie d'un groupe à l'autre. D'un côté, les ventes de beurre anhydre ont augmenté de 195 tonnes ou 3,7% et celles d'huiles végétales de 2227 tonnes ou 3,9%. De l'autre côté, les graisses alimentaires ont quant à elles enregistré une baisse de 1033 tonnes ou 2,8% durant l'année sous revue.

MATIÈRE GRASSE AQUEUSE 2009 – 2013

(ventes locales et trafic de perfectionnement du beurre inclus)

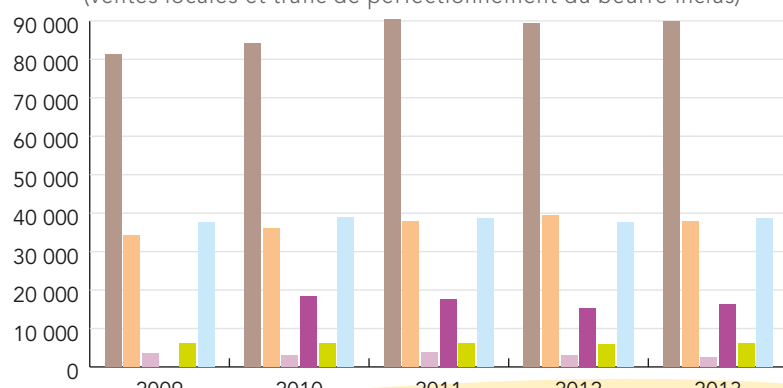


TONNES

	2009	2010	2011	2012	2013
Margarine artisanat/industrie	14 285	14 071	13 866	11 392	12 571
Minarine vente détail	3 410	3 051	3 894	3 040	2 463
Margarine vente détail	4 423	4 178	3 748	3 824	3 591
Beurre artisanat/industrie	17 936	18 768	19 378	19 285	19 927
Beurre vente détail	19 726	19 988	19 222	18 425	18 818
Total	59 780	60 056	60 108	55 966	57 370

CONSOMMATION DE MATIÈRE GRASSE 2009 – 2013

(ventes locales et trafic de perfectionnement du beurre inclus)



TONNES

	2009	2010	2011	2012	2013
Huile vég.	81 228	84 229	90 323	89 250	89 851
Graisse vég.	34 105	35 913	37 726	39 386	37 872
Minarine	3 410	3 051	3 894	3 040	2 463
Margarine	18 708	18 249	17 614	15 216	16 162
Beurre désh.	6 094	6 104	6 033	5 873	6 064
Beurre	37 662	38 756	38 600	37 710	38 745
Total	181 207	186 302	194 190	190 475	191 157



11. PROMOTION DES VENTES

FLORALP

Sobre, directe et pleine d'humour, la campagne publicitaire pour la marque FLORALP a pour but de positionner le beurre de choix suisse comme un produit frais, naturel et de première qualité. Depuis six ans, la campagne parvient toujours à nouveau à surprendre les consommateurs suisses par de nouvelles idées et à éveiller leur intérêt. Lors des Swiss Poster Award 2013 organisés dans le cadre de la Poster Night APG SGA à Zurich, un jury indépendant composé de spécialistes a décerné au sujet «Hams-ter» le titre d'affiche la plus créative et l'or dans la catégorie Commercial National. Plusieurs contrôles de l'efficacité publicitaire (PPI et AdIndex) montrent que les mesures obtiennent des valeurs de sympathie et de notoriété supérieures à la moyenne. Des retours directs positifs nous sont aussi parvenus de la part des consommateurs, qui confient que les affiches leur plaisent. Une nouvelle affiche lancée en automne 2013 dans toute la Suisse met en scène des «petits pains fripons». Le motif est accompagné du slogan: «L'original. Irrésistible.», qu'il thématise de manière surprenante et pleine d'humour. Outre les traditionnelles affiches aux formats portrait et paysage, des animations ont été créées à partir de ce sujet et projetées sur des ePanels (affiches animées) dans les principales gares du pays.



Afin d'assurer une présence publicitaire tout au long de l'année, une campagne nationale d'affichage a été réalisée en novembre 2013. Tombant à point nommé pour la période de l'avent, elle reprenait l'affiche du «grittibenz». Pour améliorer les valeurs de la marque FLORALP au point de vente et vu les succès enregistrés l'an précédent, une action de promotion FLORALP a été réalisée en octobre/novembre dans des centres commerciaux à Berne et St-Gall. Il s'agit d'un stand FLORALP qui, grâce à un bonhomme en pâte surdimensionnée en 3D et à un figurant déguisé en «grittibenz», marque les esprits. L'opération-photos organisée à cette occasion (possibilité de se faire prendre en photo avec un «grittibenz», puis de chercher sa photo encadrée au stand FLORALP) a enthousiasmé petits et grands.

La campagne générique est complétée par un système de points de fidélité. Cet instrument de fidélisation veut décourager les clients de changer de marque et en gagner de nouveaux en offrant une plus-value que ne proposent pas les produits concurrents. Le catalogue de primes est volontairement diversifié; il est constamment étoffé de nouveaux articles attrayants. Parmi les primes, on trouve des aimants FLORALP, mais aussi une vaisselle pour le brunch et un chariot à provisions par exemple. Des primes spéciales sont proposées pour les grandes occasions (St-Valentin, Pâques, Noël). La hausse continue des commandes témoigne de la popularité de cette promotion auprès du public. Au total, plus de 60 000 primes ont à nouveau été commandées en 2013.



CAMPAGNE GÉNÉRIQUE POUR LE BEURRE, LE BEURRE À RÔTIR ET LA CRÈME À RÔTIR

La campagne générique pour le beurre a pour principaux objectifs de renforcer les produits beurriers vis-à-vis de la concurrence, de maintenir la part du beurre dans le marché des matières grasses, ainsi que de faire connaître et d'ancrer dans les habitudes les diverses possibilités d'utilisation. Par ailleurs, le beurre doit être profilé comme un aliment moderne, naturel et polyvalent. Le cœur de cible est constitué de toutes les personnes gérant un ménage en Suisse. Les promotions réalisées en 2013 étaient principalement basées sur les valeurs essentielles des produits beurriers (caractère naturel, authenticité, goût) et sur les nombreuses utilisations du beurre (pour rôtir, pour la cuisine et pour la pâtisserie, etc.).

Afin de doper directement les ventes de beurre et de produits beurriers, une vaste promotion a été lancée en automne. Les consommateurs ayant acheté deux kilos de beurre suisse pouvaient commander gratuitement un charmant parapluie ou un cabas tendance arborant un motif rétro d'une jeune fille croquant dans une tartine au beurre. Il fallait pour cela présenter les codes-barres de produits beurriers indigènes (beurre, beurre à rôtir, crème à rôtir). Les consommateurs pouvaient vérifier eux-mêmes la validité des codes-barres sur un microsite créé spécialement pour cette promotion. Quelque 17 000 parapluies et 8 000 cabas ont été expédiés, ce qui correspond à environ 50 000 kilos de beurre vendus.

L'opération «emporte-pièces» a démarré en novembre déjà, cela afin de prolonger la période des biscuits de Noël. Après avoir répondu correctement à une question sur www.beurre.ch, les consommateurs pouvaient participer au tirage au sort de 12 000 lots d'emporte-pièces en forme d'anges, lesquels s'accompagnaient d'une recette de biscuits. 70 000 personnes ont participé au concours.

Dans le secteur interentreprises, 80 000 boîtes à biscuits ornées d'un motif publicitaire pour le beurre ont été produites en collaboration avec l'Association des boulangers-confiseurs suisses et fournies gratuitement aux grossistes à partir d'une certaine quantité de beurre commandée.

12. NUTRITION

En février de l'année sous revue, l'OS Beurre a organisé une séance d'information sur la graisse lactique dans l'alimentation. M. Nicolai Worm, docteur en nutrition, y a présenté les dernières découvertes de la recherche en nutrition. Il a brillamment expliqué que les graisses animales présentes dans l'alimentation n'ont pas d'effets néfastes sur l'organisme. D'après lui, les analyses les plus récentes de diverses études prouvent que les acides gras saturés n'augmentent d'aucune façon le risque de maladies cardio-vasculaires. «Que l'on consomme peu ou beaucoup d'acides gras saturés, le risque d'infarctus du myocarde augmente de 0,0 %», a déclaré N. Worm. En revanche, la graisse du lait étant composée d'un large spectre d'acides gras, elle occupe une place importante dans l'alimentation.

En mars 2014, Rajiv Chowdhury et ses collègues de l'Université de Cambridge ont publié dans les «Anals of Internal Medicine» les résultats du dépouillement de plus de 70 études et travaux concernant au total plus de 600 000 participants. Ce dépouillement confirme que les acides gras saturés ne sont pas malsains, ce qui vient bousculer les recommandations nutritionnelles formulées jusqu'ici.

Un autre aspect de la nutrition concerne la quantité nécessaire de glucides, de lipides et de protéines. Pour ce qui est des glucides, les recommandations nutritionnelles américaines (Dietary Recommended Intakes / DRI) affirment ce qui suit: «L'apport minimal en glucides nécessaire au maintien de la vie est manifestement de zéro, pour autant que l'on consomme suffisamment de lipides et de protéines.»¹

Le corps humain est ainsi fait qu'en cas d'apports insuffisants en glucides, il peut mobiliser les acides gras ou les cétones pour produire de l'énergie. À cause de cela et parce que les cellules cancéreuses dépendent principalement des glucides pour leur approvisionnement en énergie, certains oncologues conseillent à leurs patients d'opter pour un régime alimentaire pauvre en glucides et riche en lipides. C'est le cas du professeur Eggert Holm, qui conseille à ses patients atteints d'un cancer de consommer au moins 1,4 g de protéines par kilo de poids corporel et par jour et de couvrir au moins 50 % des besoins énergétiques au moyen des lipides.²

Le fait que des scientifiques, des spécialistes de la nutrition et des médias indépendants fassent des comptes-rendus aussi positifs a un effet favorable sur l'image des graisses animales, notamment celle du beurre. Au printemps 2014, le magazine culinaire Betty Bossi a lui aussi tiré parti de cette amélioration manifeste de l'image de la graisse lactique et du beurre. Une vieille recette de Pâques, les cuissots de cabri Padrona, a été publiée avec comme ingrédient du beurre. La recette précisait: «Utiliser du beurre plutôt que de la margarine. Le beurre est un produit naturel au goût unique qui ne contient pas plus de graisse ou de calories que la margarine».

¹Gonder, U. et Worm, N. : MEHRFETT. Systemed, Lünen 2010

²Holm, E.: Stoffwechsel und Ernährung bei Tumorkrankheiten. Thieme, Stuttgart 2007

13. MARCHÉ MONDIAL DU BEURRE

En 2013, les prix sur le marché international étaient plutôt bons et sont restés stables. Selon la cotation de la Commission européenne, le prix du kilo de beurre dans l'UE était de 3,86 € (4,75 CHF) en moyenne. Sur le marché mondial, la cote du kilo de beurre s'élevait en moyenne à 4,40 \$ US (fob Europe occidentale; 4,07 CHF). Les cotations ont fluctué durant l'année de manière similaire dans l'UE (entre 3,31 et 4,20 €) et sur le marché mondial (fob Europe occidentale: entre 3,61 et 5,55 \$ US). Dans le courant de l'année, les cotations ont continuellement augmenté pour atteindre leur niveau le plus élevé en septembre (UE: 4,20 €) et en octobre (marché mondial, fob Europe occidentale: 5,55 \$ US). Les prix sont ensuite repartis à la baisse.

Durant l'année sous revue, les médias allemands se sont intéressés au prix élevé des denrées alimentaires. Il était entre autres question de «bond des prix» dans le domaine alimentaire. Le prix du beurre a été abordé à plusieurs reprises dans ce contexte. En début d'année, l'association de l'économie laitière de Basse-Saxe (Landesvereinigung der Milchwirtschaft Niedersachsen e.V.) a rappelé dans la revue professionnelle *Welt der Milch* que les prix du beurre n'étaient pas plus élevés aujourd'hui qu'il y a 20 ans (1990: 3,95 € ; 1^{er} sem. 2013 : 3,97 €). Le prix du beurre a connu une évolution semblable en Suisse aussi: en 1990, le consommateur devait déboursier 12,06 CHF en moyenne pour un kilo de LE BEURRE et 16,40 CHF pour un kilo de beurre de choix. En 2013, le prix à la consommation se montait à 12,18 CHF pour un kilo de LE BEURRE et à seulement 14,91 CHF pour un kilo de beurre de choix. Compte tenu de l'évolution du pouvoir d'achat, le consommateur suisse dépense aujourd'hui nettement moins qu'en 1990 pour acquérir du beurre.

L'UE se prépare à la suppression des quotas, qui interviendra le 1^{er} avril 2015. En ce qui concerne les mesures d'accompagnement potentielles, les avis sont parfois très divergents. Ainsi, les centrales laitières et les scientifiques allemands récusent les propositions de la France visant à réguler les quantités en période de crise.

La Chine reste un important partenaire commercial pour les produits de laiterie, pas seulement en raison du besoin croissant en aliments pour bébés. Pour les exportateurs allemands, le lait de consommation a été le grand vainqueur, les quantités ayant presque doublé par rapport à l'année précédente.

	Production laitière 2013	Variation
Union européenne	141,4 Mio. t	+ 1,0 %
Nouvelle-Zélande	20,1 Mio. t	- 1,8 %
Australie (2012/13)	9,3 Mio. t	- 4,9 %
États-Unis	91,3 Mio. t	0,4 %

source Cniel, Februar 2014

ÉTAT DES STOCKS UE en début d'année (en tonnes de beurre)

	21.01.2010	20.01.2011	19.01.2012	17.01.2013	23.01.2014
Entrepôts publics	76 341	1 544	1 400	0	0
Entrepôts privés	24 167	24 085	22 132	19 359	7 902
Total	100 508	25 629	23 532	19 359	7 902

source ZMP/AMI

OsBeurre S.à.r.l.

Brunnmattstrasse 21
3007 Berne
Tél. 031 359 56 11
Fax 031 382 37 12
www.bobutter.ch
Courriel: info@bobutter.ch

